

## **Fondsbørsmeddelelse 37.2015 - Investeringselskabet af 1. september 2015 A/S – Årsrapport for 2014/2015.**

Investeringselskabet af 1. september 2015 A/S (tidl. Viborg Håndbold Klub A/S) kan hermed offentliggøre årsrapporten for 2014/2015, som er godkendt på dagens bestyrelsesmøde. Årsrapporten dækker regnskabsåret i perioden fra den 1. juli 2014 til den 30. juni 2015.

### **Resultatet af regnskabsåret 2014/2015 for Investeringselskabet af 1. september 2015 A/S**

Selskabets omsætning, inklusiv de ophørende aktiviteter landede på 20,5 mio.kr. mod 24,6 mio.kr. året før. Resultat efter skat blev -7,7 mio. kr. (-8,0 mio.kr.).

Selskabets egenkapital pr. 30. juni 2015 udgør 0,3 mio. kr. (5,0 mio. kr.), svarende til en indre værdi på 0,38 kr. pr. aktie pr. 30. juni 2015 mod 8,49 kr. pr. aktie året før.

Den samlede balancesum pr. 30. juni 2015 er 4,1 mio. kr. (25,5 mio. kr.).

Tallene i parentes er tallene for året før.

I øvrigt henvises der til årsrapporten og den tilknyttede ledelsesberetning dertil.

### **Forventet fremtidig udvikling**

Selskabet er pr. 1. juli 2015 uden driftsaktivitet. Selskabet søger ny aktivitet, men har pt. ingen konkrete planer, hvorfor selskabet ikke udmelder resultatforventninger eller -prognoser for regnskabsåret 2015/2016.

Viborg, den 11. september 2015.

Michael B. Friis  
Adm. Direktør

Kontaktperson: Adm. direktør Michael B. Friis 30 12 63 10

**Investeringselskabet  
af 1. september 2015 A/S**  
CVR-nr. 21 44 14 06

**Årsrapport 2014/15**

Godkendt på selskabets generalforsamling, den 23. oktober 2015

**Dirigent**

---

## Indholdsfortegnelse

	<u>Side</u>
Selskabsoplysninger	1
Ledelsespåtegning	2
Den uafhængige revisors erklæringer	3
Ledelsesberetning	5
Totalindkomstopgørelse for 2014/15	18
Balance pr. 30.06.2015	19
Egenkapitalopgørelse for 2014/15	21
Pengestrømsopgørelse for 2014/15	22
Noteoversigt	23
Noter	25

## Selskabsoplysninger

### Selskab

Investeringselskabet af 1. september 2015 A/S (tidligere Viborg Håndbold Klub A/S)

Tingvej 7, 2.

8800 Viborg

CVR-nr.: 21 44 14 06

Hjemstedskommune: Viborg

Telefon: 86 62 91 06

Internet: [www.invsel.dk](http://www.invsel.dk)

### Bestyrelse

Palle Munk Kjeldgaard-Christiansen, formand

Tine Blach Ladefoged Christensen, næstformand

Ove Kloch

Hans Erik Lund

Lasse Winther Thorsen

Henrik Dahl

Thomas Holme Astrup

### Direktion

Michael B. Friis

### Revision

Deloitte Statsautoriseret Revisionspartnerselskab

### Generalforsamling

Ordinær generalforsamling afholdes den 23. oktober 2015.

## Ledelsespåtegning

Bestyrelsen og direktionen har dags dato behandlet og godkendt årsrapporten for regnskabsåret 1. juli 2014 - 30. juni 2015 for Investeringsselskabet af 1. september 2015 A/S.

Årsrapporten aflægges i overensstemmelse med International Financial Reporting Standards som godkendt af EU og yderligere danske oplysningskrav for børsnoterede selskaber.

Det er vores opfattelse, at årsregnskabet giver et retvisende billede af virksomhedens aktiver, passiver og finansielle stilling pr. 30. juni 2015, samt af resultatet af virksomhedens aktiviteter og pengestrømme for regnskabsåret 1. juli 2014 til 30. juni 2015.

Ledelsesberetningen indeholder efter vores opfattelse en retvisende redegørelse for udviklingen i virksomhedens aktiviteter og økonomiske forhold, årets resultat og virksomhedens finansielle stilling som helhed, samt en beskrivelse af de væsentligste risici og usikkerhedsfaktorer, som virksomheden står over for.

Årsrapporten indstilles til generalforsamlingens godkendelse.

Viborg, den 11. september 2015

### Direktion

Michael B. Friis  
administrerende direktør

### Bestyrelse

Palle Munk Kjeldgaard-Christiansen formand	Tine Blach Ladefoged Christensen næstformand	Ove Kloch
---	---	-----------

Hans Erik Lund	Lasse Winther Thorsen	Henrik Dahl
----------------	-----------------------	-------------

Thomas Holme Astrup

## Den uafhængige revisors erklæringer

### Til kapitalejerne i Investeringsselskabet af 1. september 2015 A/S

#### Påtegning på årsregnskabet

Vi har revideret årsregnskabet for Investeringsselskabet af 1. september 2015 A/S for regnskabsåret 1. juli 2014 – 30. juni 2015, der omfatter resultatopgørelse, totalindkomstopgørelse, balance, egenkapitalopgørelse, pengestrømsopgørelse og noter, herunder anvendt regnskabspraksis for selskabet. Årsregnskabet udarbejdes efter International Financial Reporting Standards som godkendt af EU og danske oplysningskrav for børsnoterede selskaber.

#### Ledelsens ansvar for årsregnskabet

Ledelsen har ansvaret for udarbejdelsen af et årsregnskab, der giver et retvisende billede i overensstemmelse med International Financial Reporting Standards som godkendt af EU og danske oplysningskrav for børsnoterede selskaber. Ledelsen har endvidere ansvaret for den interne kontrol, som ledelsen anser for nødvendig for at udarbejde et årsregnskab uden væsentlig fejlinformation, uanset om denne skyldes besvigelser eller fejl.

#### Revisors ansvar

Vores ansvar er at udtrykke en konklusion om årsregnskabet på grundlag af vores revision. Vi har udført revisionen i overensstemmelse med internationale standarder om revision og yderligere krav ifølge dansk revisorlovgivning. Dette kræver, at vi overholder etiske krav samt planlægger og udfører revisionen for at opnå høj grad af sikkerhed for, om årsregnskabet er uden væsentlig fejlinformation.

En revision omfatter udførelse af revisionshandlinger for at opnå revisionsbevis for beløb og oplysninger i årsregnskabet. De valgte revisionshandlinger afhænger af revisors vurdering, herunder vurdering af risici for væsentlig fejlinformation i årsregnskabet, uanset om denne skyldes besvigelser eller fejl. Ved risikovurderingen overvejer revisor intern kontrol, der er relevant for virksomhedens udarbejdelse af et årsregnskab, der givet et retvisende billede. Formålet hermed er at udforme revisionshandlinger, der er passende efter omstændighederne, men ikke at udtrykke en konklusion om effektiviteten af virksomhedens interne kontrol. En revision omfatter endvidere vurdering af, om ledelsens valg af regnskabspraksis er passende, om ledelsens regnskabsmæssige skøn er rimelige samt den samlede præsentation af årsregnskabet.

Det er vores opfattelse, at det opnåede revisionsbevis er tilstrækkeligt og egnet som grundlag for vores konklusion.

Revisionen har ikke givet anledning til forbehold.

## Den uafhængige revisors erklæringer

### Konklusion

Det er vores opfattelse, at årsregnskabet giver et retvisende billede af selskabets aktiver, passiver og finansielle stilling pr. 30. juni 2015 samt af resultatet af selskabets aktiviteter og pengestrømme for regnskabsåret 1. juli 2014 – 30. juni 2015 i overensstemmelse med International Financial Reporting Standards som godkendt af EU og danske oplysningskrav for børsnoterede selskaber.

### Supplerende oplysninger vedrørende forhold i regnskabet

Uden at modificere vores konklusion gør vi opmærksom på, at selskabets evne til opfyldelse af forudsætningerne for fortsat drift er betinget af, at selskabet bliver tilført yderligere likviditet, eventuelt via kapitaludvidelse, Ledelsen har ved regnskabsafleggelsen forudsat, at de igangværende initiativer fra en storaktionær om opnåelse af kontrol og tilførsel af ny aktiviteter vil blive gennemført og har på denne baggrund aflagt årsregnskabet under forudsætning om fortsat drift. Vi henviser til omtalen i note 2.

### Udtalelse om ledelsesberetningen

Vi har i henhold til årsregnskabsloven gennemlæst ledelsesberetningen. Vi har ikke foretaget yderligere handlinger i tillæg til den udførte revision af årsregnskabet.

Det er på denne baggrund vores opfattelse, at oplysningerne i ledelsesberetningen er i overensstemmelse med årsregnskabet.

Viborg, den 11. september 2015

### Deloitte

Statsautoriseret Revisionspartnerselskab

Allan Søborg Olsen  
statsautoriseret revisor

Kenneth Biirsdahl  
statsautoriseret revisor

## Ledelsesberetning

	2014/15 t.kr.	2013/14 t.kr.	2012/13 t.kr.	2011/12 t.kr.	2010/11 t.kr.
<b>Selskabets hoved- og nøgletal</b>					
<b>Hovedtal</b>					
Nettoomsætning	0	0	31.739	30.381	32.078
Driftsresultat (EBIT)	(1.245)	(921)	(9.632)	(8.155)	(8.187)
Resultat af finansielle poster	6	24	(349)	225	447
Årets resultat af fortsættende aktiviteter	(1.239)	(897)	(9.981)	(7.930)	(7.740)
Årets resultat af ophørende aktiviteter	(6.477)	(7.072)	-	-	-
Totalindkomst	(7.716)	(7.969)	(9.981)	(7.930)	(7.740)
Egenkapital	267	4.983	12.952	22.933	30.863
Balancesum	4.069	25.540	36.986	36.609	35.236
Investeringer i materielle aktiver	0	359	14.868	14.903	833
Gennemsnitligt antal fuldtidsansatte	31	40	56	51	51
<b>Regnskabsrelaterede nøgletal</b>					
EBITA-margin (%)	neg.	neg.	neg.	neg.	neg.
Afkast af investeret kapital (%)	neg.	neg.	neg.	neg.	neg.
Egenkapitalforrentning (%)	neg.	neg.	neg.	neg.	neg.
<b>Aktierelaterede nøgletal</b>					
Resultat pr. aktie fortsættende og ophørte aktiviteter (kr.)	(13)	(14)	(17)	(14)	(13)
Resultat pr. aktie fortsættende aktiviteter (kr.)	(2)	(2)	-	-	-
Udbytte pr. aktie (kr.)	0	0	0	0	0
Indre værdi pr. aktie (kr.)	0,4	8	22	39	53
Gennemsnitligt antal aktier	587.237	586.908	586.908	586.908	586.908

Udvandede nøgletal er lig almindelige nøgletal og er derfor ikke gengivet.

Nøgletallene for henholdsvis 2014/15 og 2013/14 er tilpasset, så der er sket opdeling mellem ophørende og fortsættende aktiviteter. For de tidligere 3 regnskabsår er der ikke sket opdeling mellem ophørende og fortsættende aktiviteter.



## Ledelsesberetning

### Hoved- og nøgletal

Hoved- og nøgletal er defineret og beregnet i overensstemmelse med Den Danske Finansanalytikerforenings "Anbefalinger & Nøgletal 2015".

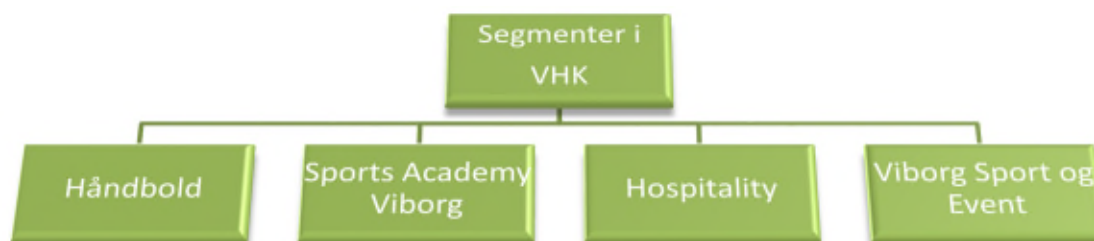
<b>Nøgletal</b>	<b>Beregningsformel</b>	<b>Bemærkninger</b>
EBITA-margin (%)	$\frac{\text{EBITA} * 100}{\text{Nettoomsætning}}$	Nøgletallet er udtryk for en virksomheds driftsmæssige rentabilitet forstået som virksomhedens evne til at skabe overskud af de driftsmæssige aktiviteter.
Egenkapitalforrentning (%)	$\frac{\text{Årets resultat} * 100}{\text{Gns. egenkapital}}$	Nøgletallet er udtryk for en virksomheds evne til at generere et afkast til moder-selskabets aktionærer, når der tages højde for virksomhedens kapitalgrund lag.
Afkast af investeret kapital	$\frac{\text{EBITA} * 100}{\text{Gns. investeret kapital}}$	Nøgletallet er udtryk for en virksomheds evne til at generere et afkast af investo-rernes midler gennem de driftsmæssige aktiviteter.
Indre værdi pr. aktie	$\frac{\text{Egenkapital}}{\text{Antal aktier ultimo}}$	Nøgletallet er udtryk for værdien af egenkapital pr. aktie iflg. selskabets års-rapport.

Beregning af resultat pr. aktie og udvandet resultat pr. aktie er specificeret i note 10.

EBITA (Earnings Before Interest, Tax and Amortisation) er defineret som driftsresultat (EBIT) tillagt årets af- og nedskrivninger på øvrige immaterielle aktiver.

## Ledelsesberetning

### Oversigt over de ophørende segmenter pr. 30. juni 2015



### Hovedaktivitet

Aktiviteten har i regnskabsåret 2014/15 været udførelse af damehåndbold på professionelt niveau.

Til understøttelse og styrkelse af det økonomiske fundament for udførelse af håndboldaktiviteter driver selskabet Sports Academy Viborg.

Hospitalityafdelingens opgave er at drifte Viborg Lounge og Cafe i Viborg Stadionhal. Selskabets bygninger indeholdende loungefaciliteter blev frasolgt ultimo december 2014, og driften af lounge og cafe overgik til Tinghallen ultimo februar 2015. Fra februar 2015 har den eneste aktivitet i afdelingen været udlejning af Viborg Stadionhal.

Viborg Sport og Event A/S blev pr. 1. juli 2013 fusioneret ind i moderselskabet Viborg HK A/S. Der har ikke været aktiviteter i segmentet i regnskabsåret.

Selskabet har indgået en aktivoverdragelsesaftale med Viborg HK ApS (tidligere New Beginning Viborg HK ApS), hvor alle aktiviteter i selskabet overdrages til Viborg HK ApS med en closing dato 1. juli 2015. Den 1. juli 2015 blev aktivoverdragelsesaftalen effektueret, og alle aktiviteter i selskabet blev dermed overdraget til Viborg HK ApS. Fra 1. juli 2015 er den eneste tilbageværende aktivitet i selskabet at opretholde børsnoteringen, leasingaftaler på kopimaskiner og en kautionsforpligtigelse over for Nykredit.

I forbindelse med ekstraordinær generalforsamling den 1. september 2015 ændres selskabets formål i vedtægterne til følgende:

”Selskabets formål er – direkte eller indirekte – at drive investerings-, handels- og konsulentvirksomhed, herunder at eje og foretage køb og salg af noterede og unoterede værdipapirer og fast ejendom i Danmark og udlandet.”

## Ledelsesberetning

Selskabets aktiviteter vil fremadrettet ligge inden for rammerne af det beskrevne formål.

### Udvikling økonomiske forhold

I forbindelse med årsrapporten for 2013/14 blev der udmeldt følgende forventninger til regnskabsåret 2014/15:

”Selskabets forventninger til regnskabsåret 2014/15 er en omsætning på 23,7 mio.kr. og et negativt resultat før skat på ca. 2,4 mio.kr. Det har med baggrund i allerede indgåede kontrakter ikke været muligt at tilpasse selskabets omkostninger yderligere, hvilket forklarer det forventede negative resultat i 2014/15.”

Primært grundet manglende salg nedjusterede selskabet sine forventninger til året i fondsbørsmeddelelse nr. 04.2015 til at ligge mellem -5 mio.kr. og -8 mio.kr. I fondsbørsmeddelelse nr. 31.2015 blev forventningerne til årsresultatet for 2014/15 præciseret til at ligge i omegnen af -7,7 mio.kr.

Inklusiv de ophørende aktiviteter opnåede selskabet en omsætning på 20,5 mio.kr. og et negativt resultat på 7,7 mio.kr. før skat.

Årsagen til den negative udvikling på 5,3 mio.kr. ligger på følgende hovedområder:

- I forhold til de oprindelige forventninger til regnskabsåret mangler selskabet 3,3 mio.kr. i sponsoromsætning.
- Gennemførelsen af aktivoverdragelsesaftalen med Viborg HK ApS betød en nedskrivning til netrealisationsværdi på 0,6 mio.kr. på selskabets aktiver.
- Salget af selskabets lounge ejerlejligheder og gennemførelsen af aktivoverdragelsen aftalen forøgede selskabets rådgiveromkostninger med 0,5 mio.kr. i forhold til de oprindelige forventninger.
- Selskabet har valgt at udgiftsføre de resterende leasingydelser på kopimaskiner som tabsgivende aftaler, hvilket påvirker resultatet med 0,5 mio.kr.
- De mange skadede spillere, som betød, at det var nødvendig at hente yderligere spillere ind, samt en række mindre positive og negative afvigelser – herunder udskiftning på trænerposten - forklarer den sidste del af afvigelsen.

Specielt sponsoromsætningen blev ramt af den usikkerhed skiftende ledelse og trænerfyring skabte hos selskabets kunder. For at forenkle driften og skabe ro omkring håndboldaktiviteten valgte selskabets ledelse at indgå aktivoverdragelsesaftalen med Viborg HK ApS, som vedtaget af selskabets aktionærer på den ekstraordinære generalforsamling 12. juni 2015.

For at sikre selskabet tilstrækkelig likviditet til at gennemføre driften blev der ultimo juni 2015 gennemført en kapitalforhøjelse på 3 mio.kr.

## Ledelsesberetning

Selskabets ledelse betragter resultatet som værende utilfredsstillende.

Selskabets bestyrelse foreslår, at årets underskud overføres til egenkapitalen.

### Ophørende aktiviteter

Fra 1. juli 2015 er den eneste aktivitet i selskabet leasing af driftsmidler og omkostninger ved at være børsnoteret. Herudover udgør omkostninger til revision og rådgivning samt forsikring og administration en væsentlig del af selskabets driftsmæssige omkostninger.

### Usikkerhed ved indregning og måling

Ledelsen vurderer, at der er usikkerhed forbundet med selskabets fremtidige kapitalberedskab, der kan rejse tvivl om selskabets mulighed for at fortsætte driften, og at selskabet derfor kan blive ude af stand til at realisere sine aktiver og opfylde sine forpligtelser under den normale drift. Ledelsen forventer derfor, at der i regnskabsåret 2015/16 vil blive søgt gennemført en kapitaludvidelse med tilgang af egenkapital eller andre likviditetsgivende aktiviteter, hvorfor regnskabet aflæggelse under forudsætning af going concern. Vi henviser til oplysningerne i note 2, hvoraf det fremgår, at selskabets fortsatte drift er betinget af tilgang af egenkapital eller andre likviditetsgivende aktiviteter.

Selskabets ledelse vurderer, som følge af de senere års underskud og usikkerheden forbundet med de kommende års resultater, at forudsætningerne for indregning af skatteaktiv fortsat ikke er til stede, hvorfor skatteaktivet ikke er indregnet pr. 30. juni 2014. Skatteaktivet udgør pr. 30.06.2014, 14.707 t.kr. mod 13.081 t.kr. sidste år.

### Usædvanlige forhold

Der er ikke i regnskabsåret i øvrigt konstateret usædvanlige forhold, der har påvirket drift mv.

### Særlige risici

Selskabet har frasolgt alt driftsaktivitet fra selskabet til Viborg HK ApS med overtagelsesdag 1. juli 2015. Selskabet er således pr. 1. juli 2015 et selskab uden driftsaktivitet, og det er sandsynligt, at selskabet vil søge at anskaffe ny driftsaktivitet.

Der er en risiko for, at kommende aktiviteter i selskabet kan få væsentlig negativ indvirkning på selskabets fremtidige virksomhed, resultater og finansielle stilling.

Der er endvidere en risiko for, at det ikke lykkes at erhverve nye aktiviteter, og at selskabet derfor må opløses enten ved en solvent likvidation eller konkursbehandling.

## Ledelsesberetning

### Branchespecifikke risikofaktorer

Selskabet er pr. 1. juli 2015 uden egentlig driftsaktivitet, og selskabets formål er ændret pr. 1. september 2015. Som følge af den manglende aktivitet vurderes der pt. ikke at være branchespecifikke risikofaktorer.

### Virksomhedsspecifikke risikofaktorer

Selskabet har efter frasalget af driftsaktiviteterne ikke længere ansatte medarbejdere, bortset fra Michael Bødker Friis, som i juli 2015 er blevet ansat midlertidigt som direktør - foreløbigt indtil udgangen af oktober 2015. Selskabet vil måske ikke være i stand til at tiltrække og fastholde et tilstrækkeligt antal kvalificerede bestyrelsesmedlemmer og medarbejdere.

### Finansielle risici, herunder risici knyttet til ændringer i valutakurser

Selskabet styrer de finansielle risici centralt og koordinerer selskabets likviditetsstyring, herunder kapitalfrembringelse og placering af overskudslikviditet. Som følge af selskabets drift, investeringer og finansiering er denne ikke i væsentligt omfang eksponeret over for ændringer i valutakurser og renteniveau.

### Renterisici

Selskabet har ingen rentebærende nettogæld, opgjort som bankgæld fratrukket beholdning af omsættelige værdipapirer og likvide midler, hvorfor selskabets renterisici vurderes at være begrænset.

### Kreditrisici

Selskabet har ingen kredit- eller lånefacilitet pr. 30. juni 2015.

### Likviditet

Det er selskabets politik, at kapitalfrembringelse samt placering af overskudslikviditet styres centralt. Omfanget af selskabets likviditetsberedskab vurderes løbende af selskabets ledelse.

Selskabets primære anvendelse af likviditet vedrører leasing af driftsmidler og omkostninger ved at være børsnoteret. Herudover udgør omkostninger til revision og rådgivning samt forsikring og administration en væsentlig del af selskabets driftsmæssige omkostninger. Hertil kommer, at der er risiko for, at selskabet får udgifter i forbindelse med eventualforpligtelser.

Selskabets kilde til fremtidig likviditet er begrænset til egenkapital, idet driftsaktiviteten er frasolgt, og selskabet har ingen kredit- eller lånefacilitet pr. 30. juni 2015.

## Ledelsesberetning

### Kapitalforhold

Pr. 30. juni 2015 udgør selskabets egenkapital 0,3 mio.kr. bestående af aktiekapital på 17,7 mio.kr. og overført resultat på -17,4 mio.kr.

Selskabet har dermed tabt mere end halvdelen af selskabskapitalen. Bestyrelse vil i forbindelse med generalforsamlingen redegøre nærmere herfor.

### Miljøforhold

Der er ingen specielle miljømæssige forhold af relevans for selskabet.

### Forsknings- og udviklingsaktiviteter

Der udøves ikke nogen forsknings- eller udviklingsaktivitet i selskabet.

### Begivenheder efter regnskabsårets afslutning

Selskabet har gennemført aktivoverdragelsesaftalen med Viborg HK ApS pr. 1. juli 2015, hvorefter alle aktiviteter er overdraget til Viborg HK ApS.

Henrik Dahl er fratrukket som direktør og er overgået til Viborg HK ApS. Michael B. Friis er i stedet tiltrådt som direktør.

Selskabet har modtaget besked om, at Hellerup Finans A/S har fremsat et frivilligt offentligt tilbud på at erhverve mere end 17,94% af samtlige stemmer i selskabet og maksimalt op til 2/3 af stemmerne i selskabet til en tilbudskurs på 4,90 kr. pr. noterede aktier. For yderligere information henvises til fonds-børsmeddelelse nr. 30.2015 og 35.2015 på selskabets hjemmeside.

Selskabet har 1. september gennemført en ekstraordinær generalforsamling, hvor selskabets navn, formål mv. er blevet ændret.

### Forventet fremtidig udvikling

Selskabet er pr. 1. juli 2015 uden driftsaktivitet. Selskabet søger ny aktivitet, men har pt. ingen konkrete planer, hvorfor selskabet ikke udmelder resultatforventninger eller -prognoser for regnskabsåret 2015/2016.

### Lovpligtig redegørelse for virksomhedsledelse

NASDAQ OMX Nordic Exchange Copenhagen har udsendt anbefalinger for god selskabsledelse, der omhandler aktionærernes rolle og samspil med selskabets ledelse, politik for selskabets forhold til interessenter, politik for information og kommunikation, bestyrelsens opgaver og ansvar, bestyrelsens sammensætning, bestyrelsens og direktionens vederlag, risikostyring samt revision.

Som børsnoteret selskab skal Investeringsselskabet af 1. september 2015 A/S enten følge disse anbefalinger eller forklare, hvorfor anbefalingerne helt eller delvist ikke følges.

## Ledelsesberetning

Investeringsselskabet af 1. september 2015 A/S' retningslinier for god selskabsledelse, herunder fravigelser til anbefalingerne, fremgår af selskabets hjemmeside på følgende adresse:

<http://invsel.dk/assets/god-selskabsledelse-investeringsselskabet-af-1.-september-2015.pdf>

### Interessenterne og Investeringsselskabet af 1. september 2015 A/S

Investeringsselskabet af 1. september 2015 A/S søger løbende at udvikle og vedligeholde gode relationer til sine interessegrupper, idet sådanne relationer vurderes at have væsentlig og positiv indflydelse på selskabets udvikling.

### Lovpligtig redegørelse for virksomhedsledelse

Redegørelsen for virksomhedsledelsen for Investeringsselskabet af 1. september 2015 A/S er en bestanddel af ledelsesberetningen i årsrapporten 2014/15.

### Hovedelementer i selskabets interne kontrol- og risikostyringssystemer i forbindelse med regnskabsaflæggelsen

Bestyrelsen og direktionen har det overordnede ansvar for selskabets risikostyring og interne kontrol i forbindelse med regnskabsaflæggelsesprocessen, herunder overholdelsen af relevant lovgivning og anden regulering i relation til regnskabsaflæggelsen.

Selskabets risikostyrings- og interne kontrolsystemer vurderes alene at skabe rimelig, men ikke absolut sikkerhed for at uretmæssig brug af aktiver, tab og/eller væsentlige fejl og mangler i forbindelse med regnskabsaflæggelsen undgås.

Bestyrelsen og direktionen vurderer løbende væsentlige risici og interne kontroller i forbindelse med selskabets aktiviteter og deres eventuelle indflydelse på regnskabsaflæggelsen.

### Kontrolmiljø

Bestyrelsen vurderer årligt selskabets organisationsstruktur og bemanningen på væsentlige områder.

Bestyrelsen og direktionen fastlægger og godkender overordnede politikker, procedurer og kontroller på væsentlige områder i forbindelse med regnskabsaflæggelsen. Grundlaget herfor er en klar organisationsstruktur, klare rapporteringslinjer, autorisations- og attestationsprocedurer og funktionsadskillelse.

### Risikovurdering

Bestyrelsen foretager en gang årligt samt ved større ændringer i selskabet en overordnet vurdering af risici i forbindelse med regnskabsaflæggelsen, herunder risikoen for besvigelser, misbrug af aktiver samt risikoen for tilsidesættelse af kontroller.

## Ledelsesberetning

### Kontrolaktivitet

Selskabet har en formel månedlig rapporteringsproces bestående af resultatopgørelse, likviditetsoversigt og kommentarer.

Herudover modtager bestyrelsen kopi af ledelsens regnskabserklæring til revisor, og der sker gennemgang og underskrift af revisionsprotokollat.

### Overvågning

Bestyrelsen overvåger, at direktionen reagerer effektivt på eventuelle svagheder og mangler, og at aftalte tiltag i relation til styrkelse af risikostyring og interne kontroller i relation til regnskabsafregningen implementeres som planlagt.

### Politik for egne aktier

Selskabet besidder 5.000 egne aktier. Selskabet forventer ikke, at beholdningen afhændes i det kommende regnskabsår.

Selskabet sikrer løbende bemyndigelse fra generalforsamlingen til opkøb af egne aktier.

### Særlige begrænsninger knyttet til aktier i selskabet

Der er ikke knyttet særlige begrænsninger eller forpligtelser til selskabets aktier.

### Særlige regler for valg af bestyrelsesmedlemmer

Selskabets vedtægters § 12, stk. 1 angiver, at "selskabet ledes af en bestyrelse på 3 til 7 medlemmer".

Selskabets vedtægters § 11, stk. 1 angiver, at beslutninger på generalforsamlinger vedtages med simpel stemmeflerhed.

### Vedtægtsændringer

I selskabets vedtægters § 11, 4. afsnit m.fl. er der følgende tekst vedrørende vedtægtsændringsforhold:

"Til vedtagelse af beslutninger om vedtægtsændringer eller om selskabets opløsning kræves dog, at forslaget vedtages med 2/3 af såvel de afgivne stemmer som af den på generalforsamlingen repræsenterede, stemmeberettigede aktiekapital."

### Særlig kompetence til bestyrelsen

Bestyrelsen er bemyndiget til inden den 24. oktober 2017 at udvide aktiekapitalen af en eller flere gange med indtil nom. 80.000.000 kr. ved kontant indbetaling.



## Ledelsesberetning

### Væsentlige aftaler

Selskabet har ikke indgået væsentlige aftaler, som afhænger af kontrollen med selskabet.

Selskabet har indgået aktivoverdragelsesaftale med Viborg HK ApS, som betyder, at alle håndbold- og colleeaktiviteter overdrages til Viborg HK ApS med en closing dato 1. juli 2015. Betingelserne i forbindelse med closing vurderes at være opfyldt, så aktivoverdragelsesaftalen er gennemført pr. den 1. juli 2015. Aktivoverdragelsesaftalen fremgår af fondsbørsmeddelelse nr. 14.2015.

Selskabet har ikke indgået aftaler med ledelse og medarbejdere om compensation i tilfælde af fratrædelse eller afskedigelse uden gyldig grund eller nedlæggelse af deres stilling.

### Lovpligtig redegørelse for samfundsansvar

Investeringsselskabet af 1. september 2015 A/S ønsker at leve op til lovgivning og regler i de lande og lokalsamfund, hvor der opereres. Der er dog ikke vedtaget politikker for frivillig integrering af samfundsansvar som en del af selskabets strategi og aktiviteter. Derfor afgives ikke en særskilt redegørelse om samfundsansvar.

### Lovpligtig politik for underrepræsenteret køn

Selskabets lovpligtige politik for underrepræsenteret køn og tilknyttede måltal findes på selskabets hjemmeside på følgende adresse:

<http://invsel.dk/assets/ligeværdighedspolitik.pdf>

## Aktionærinformation

### Aktieinformation

Fondsbørs	NASDAQ OMX Nordic Exchange Copenhagen
Aktiekapital	17.672.700 kr.
Nominel stykstørrelse	25 kr.
Antal aktier	586.908 stk. noteret på Nasdaq Omx og 120.000 stk. unoterede aktier - i alt 706.908 stk.
Aktieklasser	En
Antal stemmer pr. aktie	En
Ihændeleverpapir	Ja
Stemmeretsbegrænsning	Nej
Begrænsninger i omsættelighed	Nej
Fondskode	DK0016017171

For specifikation af storaktionærer henvises til note 33.

## Ledelsesberetning

### Finanskalender 2015/16

11. september 2015	Offentliggørelse af revideret årsrapport 2014/15
23. oktober 2015	Forventet dato for generalforsamling
3. november 2015	Periodemeddelelse 1. kvartal regnskabsåret 2015/16
26. februar 2016	Delårsrapport for 2015/16
6. maj 2016	Periodemeddelelse 3. kvartal regnskabsåret 2015/16
30. september 2016	Offentliggørelse af revideret årsrapport for 2015/16

### Kontaktperson

Formand Palle Kjeldgaard-Christiansen – tlf. nr. 2078 6829 eller direktør Michael B. Friis – tlf. nr. 3012 6310.

## Bestyrelsens og direktionens ledelseshverv

### **Palle Munk Kjeldgaard-Christiansen, formand**

#### **Direktionsposter**

Viborg Bolig- og Erhvervsudlejning ApS

BP Udlejning ApS

Admi-Consult ApS

Scanton Holding A/S

Egeborg A/S

TK af 8/4 1991 ApS

Ejendomsselskabet Scanton-Gruppen ApS

Palle KC Holding ApS

Midtjysk Erhvervsudlejning I/S, Ejerandel 1/6 med fælles ledelse af de 6 ejere.

#### **Bestyrelsesposter**

Scanton Holding A/S

Ejendomsselskabet Scanton-Gruppen ApS

Viborg Autogård A/S

### **Tine Blach Ladefoged Christensen, næstformand**

#### **Direktionsposter**

Horstmann Advokater Advokatpartnerselskab (ejer, stifter, bestyrelse og direktør)

Ejendomsinteressentskabet Steffensen Horstmann (fuldt ansvarlig deltager)

### **Ove Kloch**

#### **Bestyrelsesposter**

Larsen og Ibsen Holding A/S

Insero E-Mobility A/S

Medlem af Nykredits Repræsentantskab

### **Hans Erik Lund**

#### **Direktionsposter**

Boligselskabet Sct. Jørgen

Bygge- og projektdirektør Boligkontoret Danmark

#### **Bestyrelsesposter**

ABFNYT ApS (Bestyrelsesformand)

Den Erhvervsdrivende Fond Viborg International Billboard Painting

Tinghallen A/S Viborg

Viborg Håndboldklubs Venner ApS

Bedre Boligbyggeri ApS (næstformand)

Den Erhvervsdrivende Fond "111"

Sideaktivitetsselskabet Sct. Jørgen ApS

## **Bestyrelsens og direktionens ledelseshverv**

**Lasse Winther Thorsen**

**Direktionsposter**

ATP Ejendomme A/S

**Bestyrelsesposter**

Interessentskabet af 23. december 1991 (Scandinavian Center Århus)

Datter Rosetum K/S (Rosengårdcentret)

**Henrik Dahl**

**Direktionsposter**

Viborg HK ApS

**Thomas Holme Astrup**

**Direktionsposter**

Medejer af Viborg Fysioterapi

Partner i FysioDanmark

**Bestyrelsesposter**

Bestyrelsesmedlem i Prof a.m.b.a

**Michael B. Friis**

**Direktionsposter**

CFO i Hellerup Finans A/S

Rovsing Innovation A/S

**Totalindkomstopgørelse for 2014/15**

	<b>Note</b>	<b>2014/15 t.kr.</b>	<b>2013/14 t.kr.</b>
Andre eksterne omkostninger	5	<u>(1.245)</u>	<u>(921)</u>
<b>Driftsresultat (EBIT)</b>		<b>(1.245)</b>	<b>(921)</b>
Andre finansielle indtægter	8	<u>6</u>	<u>24</u>
<b>Resultat før skat af fortsættende aktiviteter</b>		<b>(1.239)</b>	<b>(897)</b>
Skat af fortsættende aktiviteter	9	<u>0</u>	<u>0</u>
		<b>(1.239)</b>	<b>(897)</b>
<b>Ophørte aktiviteter</b>			
Årets resultat af ophørte aktiviteter	4	<u>(6.477)</u>	<u>(7.072)</u>
<b>Årets resultat / totalindkomst</b>		<b><u>(7.716)</u></b>	<b><u>(7.969)</u></b>
<b>Resultat pr. aktie (EPS)</b>			
Fortsættende og ophørte aktiviteter (kr.)	10	(13)	(14)
Fortsættende aktiviteter		(2)	(2)

**Balance pr. 30.06.2015**

	<b>Note</b>	<b>2015 t.kr.</b>	<b>2014 t.kr.</b>
Software	11	0	39
<b>Immaterielle aktiver</b>		<b>0</b>	<b>39</b>
Bygninger	12	0	20.785
Indretning lejede lokaler	12	0	210
Andre anlæg, driftsmateriel og inventar	12	0	1.402
<b>Materielle aktiver</b>		<b>0</b>	<b>22.397</b>
Andre værdipapirer og kapitalandele	13	5	5
Andre tilgodehavender	14	0	345
<b>Finansielle aktiver</b>		<b>5</b>	<b>350</b>
<b>Udskudte skatteaktiver</b>		<b>0</b>	<b>0</b>
<b>Langfristede aktiver</b>		<b>5</b>	<b>22.786</b>
<b>Varebeholdninger, handelsvarer</b>	15	<b>0</b>	<b>100</b>
Tilgodehavender fra salg og tjenesteydelser	16	475	940
Andre tilgodehavender		322	371
Periodeafgrænsningsposter		175	313
<b>Tilgodehavender</b>		<b>972</b>	<b>1.624</b>
<b>Likvide beholdninger</b>	17	<b>2.169</b>	<b>1.030</b>
Software bestemt for salg	18	0	0
Bygninger og andre anlæg bestemt for salg	19	190	0
Indretning lejede lokaler bestemt for salg	19	160	0
Øvrige aktiver bestemt for salg	20	573	0
<b>Aktiver bestemt for salg</b>		<b>923</b>	<b>0</b>
<b>Kortfristede aktiver</b>		<b>4.064</b>	<b>2.754</b>
<b>Aktiver</b>		<b>4.069</b>	<b>25.540</b>

**Balance pr. 30.06.2015**

	<b>Note</b>	<b>2015 t.kr.</b>	<b>2014 t.kr.</b>
Selskabskapital	21	17.674	14.674
Overført resultat		(17.407)	(9.691)
<b>Egenkapital</b>		<b><u>267</u></b>	<b><u>4.983</u></b>
Anden gæld		0	10
Prioritetsgæld	22	<u>0</u>	<u>12.266</u>
<b>Langfristede forpligtelser</b>		<b><u>0</u></b>	<b><u>12.276</u></b>
Prioritetsgæld	22	0	192
Leverandørgæld	23	857	2.694
Anden gæld	24	2.008	3.843
Periodeafgrænsningsposter	25	<u>0</u>	<u>1.552</u>
<b>Kortfristede forpligtelser</b>		<b><u>2.865</u></b>	<b><u>8.281</u></b>
<b>Forpligtelser tilknyttet aktiver bestemt for salg</b>	26	<b><u>937</u></b>	<b><u>0</u></b>
<b>Forpligtelser</b>		<b><u>3.802</u></b>	<b><u>20.557</u></b>
<b>Passiver</b>		<b><u><u>4.069</u></u></b>	<b><u><u>25.540</u></u></b>
Øvrige noter	27-35		

## Egenkapitalopgørelse for 2014/15

	Selskabs- kapital t.kr.	Overført resultat t.kr.	Egen- kapital i alt t.kr.
<b>Egenkapital 01.07.2013</b>	<u>35.215</u>	<u>(22.263)</u>	<u>12.952</u>
Årets resultat 2013/14	<u>0</u>	<u>(7.969)</u>	<u>(7.969)</u>
<b>Totalindkomst</b>	<u>0</u>	<u>(7.969)</u>	<u>(7.969)</u>
<b>Kapitalnedsættelse til dækning af underskud, oktober 2013</b>	<u>(20.541)</u>	<u>20.541</u>	<u>0</u>
<b>Egenkapital 30.06.2014</b>	<u>14.674</u>	<u>(9.691)</u>	<u>4.983</u>
<b>Egenkapital 01.07.2014</b>	<u>14.674</u>	<u>(9.691)</u>	<u>4.983</u>
Årets resultat 2014/15	<u>0</u>	<u>(7.716)</u>	<u>(7.716)</u>
<b>Totalindkomst</b>	<u>0</u>	<u>(7.716)</u>	<u>(7.716)</u>
<b>Kapitaludvidelsen juni 2015</b>	<u>3.000</u>	<u>0</u>	<u>3.000</u>
<b>Egenkapital 30.06.2015</b>	<u>17.674</u>	<u>(17.407)</u>	<u>267</u>



## Pengestrømsopgørelse for 2014/15

	<u>Note</u>	<u>2015</u> <u>t.kr.</u>	<u>2014</u> <u>t.kr.</u>
Resultat af primær drift fra fortsættende aktiviteter (EBIT)		(1.245)	(921)
Resultat af primær drift fra ophørende aktiviteter (EBIT)		(5.887)	(6.383)
Af- og nedskrivninger ophørende aktiviteter		1.324	139
Ændring i nettoarbejdskapital	29	<u>(3.773)</u>	<u>2.793</u>
<b>Pengestrømme vedrørende primær drift</b>		<b>(9.581)</b>	<b>(4.372)</b>
Modtagne finansielle indtægter fortsættende aktiviteter		6	24
Betalte finansielle omkostninger ophørende aktiviteter		<u>(590)</u>	<u>(689)</u>
<b>Pengestrømme vedrørende drift</b>		<b>(10.165)</b>	<b>(5.037)</b>
Salg af materielle aktiver		20.762	7.654
Køb mv. af materielle aktiver		<u>0</u>	<u>(359)</u>
<b>Pengestrømme vedrørende investeringer</b>		<b>20.762</b>	<b>7.295</b>
Provenu ved kapitaludvidelse juni 2015		3.000	0
Afdrag prioritetsgæld		<u>(12.458)</u>	<u>(3.425)</u>
<b>Pengestrømme vedrørende finansiering</b>		<b>(9.458)</b>	<b>(3.425)</b>
<b>Ændring i likvider</b>		<b>1.139</b>	<b>(1.167)</b>
Likvider 01.07.2014		<u>1.030</u>	<u>2.197</u>
<b>Likvider 30.06.2015</b>		<b><u>2.169</u></b>	<b><u>1.030</u></b>

## Noteoversigt

	<u>Side</u>
1. Anvendt regnskabspraksis	25
2. Væsentlige regnskabsmæssige skøn, forudsætninger og usikkerheder	31
3. Ophørte aktiviteter	32
4. Driftsresultat og påvirkning af årets resultat, netto	34
5. Andre eksterne omkostninger	34
6. Honorar til generalforsamlingsvalgt revisor	35
7. Personaleomkostninger	35
8. Andre finansielle indtægter	36
10. Resultat pr. aktie	36
11. Immaterielle aktiver	37
12. Materielle aktiver	38
13. Andre værdipapirer og kapitalandele	39
14. Andre tilgodehavender	39
15. Varebeholdninger, handelsvarer	39
16. Tilgodehavender fra salg og tjenesteydelser	39
17. Likvider	40
18. Immaterielle aktiver bestemt for salg	40
19. Materielle aktiver bestemt for salg	40
20. Øvrige aktiver bestemt for salg	41
21. Selskabskapital	41
22. Prioritetsgæld	42
23. Leverandørgæld	42

---

24. Anden gæld	42
25. Periodeafgrænsningsposter	43
26. Forpligtelser tilknyttet aktiver bestemt for salg	43
27. Operationelle leasingforpligtelser	43
28. Eventualforpligtelser, sikkerhedsstillelser og kontraktlige forpligtelser	44
29. Ændring i nettoarbejds kapital	44
30. Finansielle risici	45
31. Finansielle risici og finansielle instrumenter	45
32. Nærtstående parter	46
33. Aktionærforhold	46
34. Begivenheder efter balancedagen	47
35. Godkendelse af årsrapport til offentliggørelse	47

## Noter

### 1. Anvendt regnskabspraksis

Regnskabet for 2014/15 for Investeringsselskabet af 1. september 2015 A/S aflægges i overensstemmelse med International Financial Reporting Standards som godkendt af EU og yderligere danske oplysningskrav for regnskabsklasse D, jf. IFRS-bekendtgørelsen udstedt i henhold til årsregnskabsloven.

Regnskabet opfylder tillige International Financial Reporting Standards (IFRS) udstedt af International Accounting Standards Board (IASB).

Regnskabet aflægges i danske kroner (DKK), der er den funktionelle valuta for selskabets aktiviteter.

Regnskabet aflægges på basis af historiske kostpriser.

Årsrapporten er aflagt efter samme regnskabspraksis som sidste år, men indregning, måling, klassifikation og opstilling af regnskabsposter mv. er sket under hensyntagen til, at hovedparten af selskabets aktiver og forpligtelser pr. balancedagen er klassificeret som bestemt for salg.

#### **Ændringer til regnskabspraksis i forhold til tidligere år.**

Implementeringen af ikrafttrådte nye og ændrede standarder samt fortolkningsbidrag har ikke medført ændringer i anvendt regnskabspraksis.

#### **Standarder og fortolkninger, der ikke er trådt i kraft.**

På tidspunktet for offentliggørelse af denne årsrapport foreligger der en række nye eller ændrede standarder og fortolkningsbidrag, som endnu ikke er trådt i kraft, og som derfor ikke er indarbejdet i moderselskabets årsregnskab. Det er ledelsens umiddelbare vurdering, med selskabets tilbageværende aktivitet, at disse ikke vil få væsentlig indvirkning på årsregnskabet for de kommende regnskabsår.

#### **Skat**

Årets skat, som består af årets aktuelle skat og ændring af udskudt skat, indregnes i resultatopgørelsen med den del, der kan henføres til årets resultat, og direkte på egenkapitalen med den del, der kan henføres til posteringer direkte på egenkapitalen.

Aktuelle skatteforpligtelser og tilgodehavende aktuel skat indregnes i balancen opgjort som beregnet skat af årets skattepligtige indkomst, reguleret for betalt acontoskat.

Ved beregning af årets aktuelle skat anvendes de på balancedagen gældende skattesatser og -regler.

## Noter

### 1. Anvendt regnskabspraksis, fortsat

Udskudt skat indregnes efter den balanceorienterede gælds metode af alle midlertidige forskelle mellem regnskabsmæssige og skattemæssige værdier af aktiver og forpligtelser, bortset fra eventuel udskudt skat på midlertidige forskelle, der er opstået ved enten første indregning af goodwill eller ved første indregning af en transaktion, der ikke er en virksomhedssammenslutning, og hvor den midlertidige forskel konstateret på tidspunktet for første indregning hverken påvirker det regnskabsmæssige resultat eller den skattepligtige indkomst.

Den udskudte skat opgøres med udgangspunkt i henholdsvis den planlagte anvendelse af det enkelte aktiv og afviklingen af den enkelte forpligtelse.

Udskudt skat måles ved at anvende de skattesatser og -regler, der – baseret på vedtagne eller i realiteten vedtagne love på balancedagen – forventes at gælde, når den udskudte skat forventes udløst som aktuel skat.

Udskudte skatteaktiver, herunder skatteværdien af fremførselsberettigede skattemæssige underskud, indregnes i balancen med den værdi, aktivet forventes at kunne realiseres til, enten ved modregning i udskudte skatteforpligtelser eller som nettoskatteaktiver til modregning i fremtidige positive skattepligtige indkomster. Det vurderes på hver balancedag, om det er sandsynligt, at der i fremtiden vil blive frembragt tilstrækkelig skattepligtig indkomst til, at det udskudte skatteaktiv vil kunne udnyttes.

### Totalindkomstopgørelse

#### Nettoomsætning

##### *Fortsættende aktiviteter*

Der er ingen indtægtsgivende aktiviteter pr. 30. juni 2015. Når selskabet er tilført nye aktiviteter vil ledelsen sikre, at indregning af nettoomsætningen sker under hensyntagen til IFRS og andre relevante regler.

##### *Ophørende aktiviteter*

Nettoomsætning omfatter sponsorindtægter, entre- og TV-indtægter, salg af merchandise, Sports Academy samt Café og Lounge mv.

Sponsorindtægter indregnes lineært over aftaleperioden med mindre en anden metode bedre afspejler indholdet af den enkelte aftale.

Entreindtægter indregnes ved gennemførelse af den pågældende begivenhed.

TV-indtægter indregnes forholdsmæssigt baseret på indholdet af de indgåede kontrakter og under hensyntagen til de parametre, der indgår i opgørelsen af TV-indtægterne. Som udgangspunkt indregnes TV-indtægterne lineært over aftaleperioden med mindre en anden metode bedre afspejler aftalens indhold.

## Noter

### 1. Anvendt regnskabspraksis (fortsat)

Salg af merchandise, Sports Academy samt Café og Lounge mv. indregnes, når levering og risikoovergang til køber har fundet sted.

Nettoomsætning måles til dagsværdien af det modtagne eller tilgodehavende vederlag. Nettoomsætning opgøres eksklusive moms, afgifter og lign., der opkræves på vegne af tredjemand samt rabatter.

#### Andre eksterne omkostninger

Andre eksterne omkostninger omfatter omkostninger til distribution, salg, reklame, administration, lokaler, tab på debitorer mv.

Omkostningerne er opdelt i henholdsvis fortsættende og ophørende aktiviteter. Noteoplysningerne er tilpasset denne opdeling.

#### Personaleomkostninger

##### *Fortsættende aktiviteter*

Der har ikke været personaleomkostninger i de fortsættende aktiviteter. Noteoplysningerne er tilpasset herefter.

##### *Ophørende aktiviteter*

Personaleomkostninger omfatter regnskabsårets resultatførte løn og gager, omkostninger vedrørende pensionsordninger samt andre sociale omkostninger mv.

#### Andre driftsindtægter og driftsomkostninger

Andre driftsindtægter og driftsomkostninger omfatter indtægter og omkostninger af sekundær karakter set i forhold til selskabets hovedaktiviteter, herunder gevinster og tab ved salg af materielle og immaterielle langfristede aktiver, herunder kontraktrettigheder.

Andre driftsindtægter og driftsomkostninger er opdelt i henholdsvis fortsættende og ophørende aktiviteter. Noteoplysningerne er tilpasset denne opdeling.

#### Offentlige tilskud

Offentlige tilskud indregnes, når der er rimelig sikkerhed for, at tilskudsbetingelserne er opfyldt, og at tilskuddet vil blive modtaget.

Tilskud til dækning af afholdte omkostninger indregnes i resultatet forholdsmæssigt over de perioder, hvori de tilknyttede omkostninger resultatføres. Tilskuddene modregnes i de afholdte omkostninger.

Offentligt tilskud er opdelt i henholdsvis fortsættende og ophørende aktiviteter. Noteoplysningerne er tilpasset denne opdeling.

## Noter

### 1. Anvendt regnskabspraksis (fortsat)

#### Finansielle poster

Finansielle poster omfatter renteindtægter og -omkostninger.

Renteindtægter og -omkostninger periodiseres med udgangspunkt i hovedstolen og den effektive rentesats. Den effektive rentesats er den diskonteringsats, der skal anvendes til at tilbagediskontere de forventede fremtidige betalinger, som er knyttet til det finansielle aktiv eller den finansielle forpligtelse, for at nutidsværdien af disse svarer til den regnskabsmæssige værdi af henholdsvis aktivet og forpligtelsen.

Finansielle poster er opdelt i henholdsvis fortsættende og ophørende aktiviteter. Noteoplysningerne er tilpasset denne opdeling.

#### Balancen

#### Immaterielle aktiver og øvrige immaterielle aktiver

Software består af omkostninger til etablering af hjemmeside, der afskrives over 5 år.

Immaterielle aktiver nedskrives til genindvindingsværdi, hvis denne er lavere end den regnskabsmæssige værdi, jf. nedenfor.

#### Materielle aktiver

Grunde og bygninger samt andre anlæg, driftsmateriel og inventar måles til kostpris med fradrag af akkumulerede af- og nedskrivninger. Der afskrives ikke på grunde.

Kostprisen omfatter anskaffelsesprisen, omkostninger direkte tilknyttet anskaffelsen og omkostninger til klargøring af aktivet indtil det tidspunkt, hvor aktivet er klar til at blive taget i brug.

Afskrivningsgrundlaget er aktivets kostpris fratrukket restværdien. Restværdien er det forventede beløb, som vil kunne opnås ved salg af aktivet i dag efter fradrag af salgsomkostninger, hvis aktivet allerede havde den alder og var i den stand, som aktivet forventes at være i efter afsluttet brugstid.

Kostprisen på et samlet aktiv opdeles i mindre bestanddele, der afskrives hver for sig, hvis brugstiden er forskellig.

Der foretages lineære afskrivninger baseret på følgende vurdering af aktivernes forventede brugstider:

Bygninger	15-50 år
Andre anlæg, driftsmateriel og inventar	2-10 år

Afskrivningsmetoder, brugstider og restværdier revurderes årligt.

## Noter

### 1. Anvendt regnskabspraksis (fortsat)

Materielle aktiver nedskrives til genindvindingsværdi, hvis denne er lavere end den regnskabsmæssige værdi, jf. nedenfor.

#### Nedskrivning af materielle og immaterielle aktiver

De regnskabsmæssige værdier af materielle aktiver og immaterielle aktiver med bestemmelige brugstider gennemgås på balancedagen for at fastsætte, om der er indikationer på værdiforringelse. Hvis dette er tilfældet skønnes aktivets genindvindingsværdi for at fastslå behovet for eventuel nedskrivning og omfanget heraf.

Hvis aktivet ikke frembringer pengestrømme uafhængigt af andre aktiver, skønnes genindvindingsværdien for den mindste pengestrømsfrembringende enhed, som aktivet indgår i.

Genindvindingsværdien opgøres som den højeste værdi af henholdsvis aktivets og den pengestrømsfrembringende enheds dagsværdi med fradrag af salgsomkostninger og kapitalværdien.

Hvis henholdsvis aktivets og den pengestrømsfrembringende enheds genindvindingsværdi skønnes at være lavere end den regnskabsmæssige værdi, nedskrives den regnskabsmæssige værdi til genindvindingsværdien, idet det enkelte aktiv dog ikke nedskrives til en værdi, der er lavere end dets dagsværdi fratrukket forventede salgsomkostninger.

#### Andre værdipapirer og kapitalandele

Værdipapirer under anlægsaktiver, som er klassificeret som finansielle aktiver disponible for salg, omfatter unoterede værdipapirer, der ikke handles på et aktivt marked, og hvor der ikke kan opgøres en pålidelig dagsværdi. Værdipapirerne måles derfor til kostpris.

#### Varebeholdninger

Varebeholdninger måles til kostpris, opgjort efter FIFO-metoden, eller nettorealiseringsværdi, hvor denne er lavere.

Kostprisen for handelsvarer omfatter anskaffelsesprisen med tillæg af hjemtagelsesomkostninger.

Nettorealiseringsværdi for varebeholdninger opgøres som forventet salgspris med fradrag af omkostninger, der skal afholdes for at effektuere salget.

#### Tilgodehavender

Tilgodehavender indgår i kategorien udlån og tilgodehavender, der er finansielle aktiver med faste eller bestemmelige betalinger, som ikke er noteret på et aktivt marked, og som ikke er afledte finansielle instrumenter.



## Noter

### 1. Anvendt regnskabspraksis (fortsat)

Tilgodehavender måles ved første indregning til dagsværdi og efterfølgende til amortiseret kostpris, der sædvanligvis svarer til nominel værdi med fradrag af nedskrivninger til imødegåelse af forventede tab. Nedskrivningen foretages på individuelt niveau og indregnes på en samlet nedskrivningskonto.

#### Periodeafgrænsningsposter

Periodeafgrænsningsposter indregnet under aktiver omfatter afholdte omkostninger, der vedrører efterfølgende regnskabsår. Periodeafgrænsningsposter måles til kostpris.

#### Egne aktier

Anskaffelses- og afståelsessummer for egne aktier samt udbytte fra disse indregnes direkte på egenkapitalen under overført resultat.

#### Leasingforpligtelser

Leasingydelser vedrørende operationelle leasingaftaler indregnes lineært i resultatet over leasingperioden.

#### Finansielle forpligtelser

Finansielle forpligtelser, herunder prioritetsgæld, leverandørgæld og anden gæld, måles ved første indregning til dagsværdi. Efterfølgende måles forpligtelserne til amortiseret kostpris ved at anvende den effektive rentes metode, således at forskellen mellem provenuet og den nominelle værdi indregnes i resultatopgørelsen som en finansiell omkostning over låneperioden.

#### Periodeafgrænsningsposter

Periodeafgrænsningsposter indregnet under forpligtelser omfatter modtagne indtægter, der vedrører efterfølgende regnskabsår. Periodeafgrænsningsposter måles til kostpris.

#### Pengestrømsopgørelsen

Pengestrømsopgørelsen viser pengestrømme vedrørende drift, investeringer og finansiering samt likviderne ved årets begyndelse og slutning.

Pengestrømme vedrørende driftsaktiviteter præsenteres efter den indirekte metode og opgøres som driftsresultatet, reguleret for ikke-kontante driftsposter, ændringer i driftskapital samt finansielle indtægter og omkostninger, fratrukket den i regnskabsåret betalte selskabsskat. Driftsaktiviteterne opdeles i ophørende og fortsættende aktiviteter.

Pengestrømme vedrørende investeringsaktiviteter omfatter betalinger i forbindelse med køb og salg af virksomheder og finansielle aktiver samt køb, udvikling, forbedring og salg mv. af immaterielle og materielle aktiver.

Pengestrømme vedrørende finansieringsaktiviteter omfatter ændringer i moderselskabets aktiekapital og omkostninger forbundet hermed, samt optagelse og indfrielse af lån, afdrag på rentebærende gæld, køb af egne aktier samt udbetaling af udbytte.

## Noter

### 1. Anvendt regnskabspraksis (fortsat)

Likvider omfatter likvide beholdninger fratrukket bankgæld.

#### Segmentoplysninger

Da alle selskabets aktiviteter indgår i aktivoverdragelsen til Viborg HK ApS, som beskrevet i fondsbørsmeddelelse nr.14.2015 og 24.2015, er selskabet, som beskrevet i fondsbørsmeddelelse nr. 25.2015, en "tom skal".

Selskabet består for nuværende derfor kun af et segment indeholdende udgifter i forbindelse med børsnoteringen, leasingkontrakter på kopimaskiner og en kautionsforpligtigelse over for Nykredit. Selskabets arbejder på en ny strategi for selskabet, men der foreligger på nuværende tidspunkt ikke nyt herom.

Med baggrund i at der kun foreligger et enkelt segment er der ikke udarbejdet segmentoplysninger i nærværende årsrapport.

### 2. Væsentlige regnskabsmæssige skøn, forudsætninger og usikkerheder

Ved opgørelsen af den regnskabsmæssige værdi af visse aktiver og forpligtelser kræves skøn over, hvorledes fremtidige begivenheder påvirker værdien af disse aktiver og forpligtelser på balancedagen. Skøn, der er væsentlige for regnskabsaflæggelsen, foretages blandt andet ved opgørelsen af af- og nedskrivninger på immaterielle og materielle aktiver, hensatte forpligtelser samt eventualforpligtelser.

De anvendte skøn er baseret på forudsætninger, som ledelsen vurderer er forsvarlige, men som i sagens natur er usikre og uforudsigelige. Forudsætningerne kan være ufuldstændige eller unøjagtige, og uventede begivenheder eller omstændigheder kan opstå. Endvidere er virksomheden underlagt risici og usikkerheder, som kan føre til, at de faktiske resultater afviger fra disse skøn.

#### *Fortsat drift*

Selskabet har frasolgt alt driftsaktivitet fra selskabet til Viborg HK ApS med overtagelsesdag 1. juli 2015. Selskabet er således pr. 1. juli 2015 et selskab uden driftsaktivitet, og det er sandsynligt, at selskabet vil søge at anskaffe ny driftsaktivitet.

Der er en risiko for, at kommende aktiviteter i selskabet kan få væsentlig negativ indvirkning på selskabets fremtidige virksomhed, resultater og finansielle stilling.

Der er endvidere en risiko for, at det ikke lykkes at erhverve nye aktiviteter, og at selskabet derfor må opløses enten ved en solvent likvidation eller konkursbehandling.

## Noter

### 2. Væsentlige regnskabsmæssige skøn, forudsætninger og usikkerheder (fortsat)

Ledelsen vurderer, at der er usikkerhed forbundet med selskabets fremtidige kapitalberedskab, der kan rejse tvivl om selskabets mulighed for at fortsætte driften, og at selskabet derfor kan blive ude af stand til at realisere sine aktiver og opfylde sine forpligtelser under den normale drift.

Ledelsen er bekendt med, at Hellerup Finans har afgivet et frivilligt betinget overtagelsestilbud over selskabets eksisterende aktionærer, hvoraf følgende er formuleret:

"Det er tilbudsgivers intention at vende selskabets negative udvikling ved på sigt at søge at indkalde til en generalforsamling med henblik på valg af en ny bestyrelse. Dette forventes bl.a. at indebære et strategiskifte mod at blive et konsulenthus og gennemføre yderligere investeringer til at vokse og videreudvikle selskabet.

Denne vækst og videreudvikling vil blive understøttet af tilbudsgivers aktive ejerskab ved valg af ny bestyrelse samt adgang til risikovillig og langsigtet kapital, og det er tilbudsgivers hensigt at sikre en stærk kapitalisering af selskabet med henblik på at gennemføre den fremtidige strategi."

Årsregnskabet er på baggrund heraf aflagt under forudsætning af going concern.

#### *Tabsgivende aftaler*

Selskabet har vurderet, at det grundet de ophørte aktiviteter ikke vil komme til at benytte de leasede kopimaskiner. De leasede kopimaskiner er derfor udgiftsført med i alt 516 t.kr., hvoraf 426 t.kr. er udgiftsført i regnskabsåret 2014/15, og 90 t.kr. er udgiftsført i 2013/14.

#### *Udskudt skatteaktiv*

Selskabets ledelse vurderer, som følge af de senere års underskud og usikkerheden forbundet med de kommende års resultater, at forudsætningerne for indregning af skatteaktiv fortsat ikke er til stede, hvorfor skatteaktivet ikke er indregnet pr. 30. juni 2015. Skatteaktivet udgør pr. 30.06.2015 14.707 t.kr. mod 13.081 t.kr. sidste år.

### 3. Ophørte aktiviteter

Selskabet har haft følgende driftsaktiviteter: Håndbold, Sports Academy, Hospitality og Viborg Sport og Event. Hospitality aktiviteten bestod af selskabets ejendomme, leje af Viborg Stadion Hal med tilknyttet cafe, hvor selskabet har drevet restaurationsdrift m.v. Ultimo december 2014 blev selskabets bygninger solgt, og restaurationsdriften blev overdraget til Tinghallen ved udgangen af februar 2015. Hospitality bestod herefter kun af udlejning af Stadion Hal. Denne aktivitet bliver som led i aktivoverdragelsesaftalen overdraget til Viborg HK A/S.

## Noter

### 3. Ophørte aktiviteter (fortsat)

Håndbold, Sports Academy og Viborg Sport og Event aktiviteterne bliver ligeledes overdraget til Viborg HK ApS som led i aktivoverdragelsesaftalen.

For en nærmere beskrivelse af aktivoverdragelsesaftalen henvises til selskabets fondsbørsmeddelelse nr. 14.2015.

Selskabet havde i sidste regnskabsår eventualforpligtelser vedrørende leasing på biler, huslejeaftaler fribolig, lejeaftaler omkring Sports Academy og lejeaftalen på Viborg Stadionhal. Disse eventualforpligtelser er som led i aktivoverdragelsesaftalen overdraget til Viborg HK ApS. Værdien i regnskabsåret 2013/14 fremgår af note 28.

Som beskrevet i fondsbørsmeddelelse 24.2015 blev aktivoverdragelsen gennemført som aftalt med virkning fra 1. juli 2015.

## Noter

	<b>2014/15</b>	<b>2013/14</b>
	<b>t.kr.</b>	<b>t.kr.</b>
<b>4. Driftsresultat og påvirkning af årets resultat, netto</b>		
Nettoomsætning	20.490	24.617
Vareforbrug	(16)	(22)
Andre driftsindtægter	92	1.189
Andre eksterne omkostninger	(10.867)	(12.094)
Personaleomkostninger	(14.263)	(18.745)
Af- og nedskrivninger	<u>(1.323)</u>	<u>(1.328)</u>
<b>Driftsresultat (EBIT)</b>	<b>(5.887)</b>	<b>(6.383)</b>
Finansielle omkostninger	<u>(590)</u>	<u>(689)</u>
<b>Driftsresultat og påvirkning af årets resultat, netto</b>	<b><u>(6.477)</u></b>	<b><u>(7.072)</u></b>
Den ophørte aktivitet har i regnskabsåret påvirket pengestrøms-		
Opgørelsen således:		
Pengestrøm vedrørende drift	(4.689)	(6.933)
Pengestrøm vedrørende investering	20.762	0
Pengestrøm vedrørende finansiering	<u>(12.458)</u>	<u>0</u>
	<b><u>3.615</u></b>	<b><u>(6.933)</u></b>
Salget af den ophørte aktivitet kan specificeres således:		
Immaterielle og materielle anlægsaktiver	350	0
Varebeholdninger	42	0
Andre tilgodehavender	232	0
Periodeafgrænsningsposter	299	0
Gevinst ved salg	<u>0</u>	<u>0</u>
<b>Salgspris</b>	<b><u>923</u></b>	<b><u>0</u></b>

I forbindelse med gennemførelsen af aktivoverdragelsesaftalen pr. 1. juli 2015 betaler køber 100 t.kr. for goodwill. Betalingen for goodwill kan først medregnes i regnskabsåret 2015/16 som en indtægt.

## 5. Andre eksterne omkostninger

Administrationsomkostninger	<u>1.245</u>	<u>921</u>
-----------------------------	--------------	------------

## Noter

	<u>2014/15</u> <u>t.kr.</u>	<u>2013/14</u> <u>t.kr.</u>
<b>6. Honorar til generalforsamlingsvalgt revisor</b>		
Honorar til moderselskabets generalforsamlingsvalgte revisor for regnskabsåret kan specificeres således:		
Revision	125	125
Andre erklæringer	67	10
Andre ydelser end revision	227	144
Skatterådgivning	<u>10</u>	<u>0</u>
	<b><u>429</u></b>	<b><u>279</u></b>

## 7. Personaleomkostninger

Opgørelse af medarbejder vedrørende ophørende aktiviteter:

Gennemsnitlige antal medarbejdere	<u>31</u>	<u>40</u>
Heraf kontraktspillere	<u>14</u>	<u>18</u>

Alle medarbejdere i selskabet overdrages til Viborg HK ApS, hvorfor der ikke er medarbejdere i de fortsættende aktiviteter.

Selskabet har under ophørende aktiviteter modtaget lønrefusion i forbindelse med løntilskud, sygdom og fleksjobansatte, som er modregnet i posten løn og gager. Der er i 2014/15 modtaget 855 t.kr. mod 1.488 t.kr. sidste år.

	<b>Bestyrelse</b>		<b>Direktion</b>	
	<u>2014/15</u> <u>t.kr.</u>	<u>2013/14</u> <u>t.kr.</u>	<u>2014/15</u> <u>t.kr.</u>	<u>2013/14</u> <u>t.kr.</u>
<b>Vederlag til ledelsesmedlemmer</b>				
Bestyrelseshonorar	0	0	0	0
Løn og gager	<u>0</u>	<u>0</u>	<u>791</u>	<u>799</u>
	<b><u>0</u></b>	<b><u>0</u></b>	<b><u>791</u></b>	<b><u>799</u></b>

## Pensionsordninger

Selskabet har alene indgået bidragsbaserede ordninger. Ved bidragsbaserede pensionsordninger er arbejdsgiver forpligtet til at indbetale et bestemt bidrag til et pensionselskab eller lignende, men har ikke nogen risiko med hensyn til den fremtidige udvikling i rente, inflation, dødelighed, invaliditet mv. for så vidt angår beløb, der udbetales til medarbejderen.

## Noter

	<u>2014/15</u> t.kr.	<u>2013/14</u> t.kr.
<b>8. Andre finansielle indtægter</b>		
Renteindtægter fra bankindestående mv.	6	13
Øvrige renteindtægter	<u>0</u>	<u>11</u>
	<u>6</u>	<u>24</u>

## 9. Skat af årets resultat

I lighed med sidste regnskabsår har ledelsen vurderet, at forudsætningerne ikke er tilstede for at indregne skatteaktiv med baggrund i selskabets historiske negative resultater og forventningerne til de kommende år.

Selskabets ikke indregnede skatteaktiv udgør 14.707 t.kr. pr. 30.06.2015 (30.06.2014: 13.081 t.kr.), og værdien er opgjort ved brug af skattesats på 22% (2014/15: 23,5%). I lighed med sidste år hviler det udskudte skatteaktiv på materielle anlægsaktiver og underskudsfremførsel.

	<u>2014/15</u> t.kr.	<u>2013/14</u> t.kr.
<b>10. Resultat pr. aktie</b>		
Beregning af resultat pr. aktie er baseret på følgende grundlag:		
<b>Resultat til selskabets aktionærer anvendt ved beregning af resultat pr. aktie</b>	<u>(7.716)</u>	<u>(7.969)</u>
Gennemsnitligt antal udstedte aktier	587.237	586.908
Gennemsnitligt antal egne aktier	<u>(5.000)</u>	<u>(5.000)</u>
<b>Antal aktier anvendt til beregning af resultat pr. aktie</b>	<u>582.237</u>	<u>581.908</u>

Der er ikke potentielle aktier med udvandingseffekt.

## Noter

	<b>Øvrige immate- rielle aktiver t.kr.</b>
<b>11. Immaterielle aktiver</b>	
Kostpris 01.07.2013	782
<b>Kostpris 30.06.2014</b>	<b>782</b>
Af- og nedskrivninger 01.07.2013	587
Årets afskrivninger	156
<b>Af- og nedskrivninger 30.06.2014</b>	<b>743</b>
<b>Regnskabsmæssig værdi 30.06.2014</b>	<b>39</b>
Kostpris 01.07.2014	782
Afgang (overført til aktiver bestemt for salg)	(782)
<b>Kostpris 30.06.2015</b>	<b>0</b>
Af- og nedskrivninger 01.07.2014	
Årets afskrivninger	743
Afgang (overført til aktiver bestemt for salg)	(743)
<b>Af- og nedskrivninger 30.06.2015</b>	<b>0</b>
<b>Regnskabsmæssig værdi 30.06.2015</b>	<b>0</b>



## Noter

	Grunde og bygninger t.kr.	Andre anlæg mv. t.kr.	Indretning lejede lokaler t.kr.
<b>12. Materielle aktiver</b>			
Kostpris 01.07.2013	29.060	3.303	0
Tilgang	65	84	210
Afgang	<u>(7.497)</u>	<u>(212)</u>	<u>0</u>
<b>Kostpris 30.06.2014</b>	<b><u>21.628</u></b>	<b><u>3.175</u></b>	<b><u>210</u></b>
Af- og nedskrivninger 01.07.2013	1.520	1.168	0
Årets afskrivninger	522	650	0
Årets afgang afskrivninger	<u>(1.199)</u>	<u>(45)</u>	<u>0</u>
<b>Af- og nedskrivninger 30.06.2014</b>	<b><u>843</u></b>	<b><u>1.773</u></b>	<b><u>0</u></b>
<b>Regnskabsmæssig værdi 30.06.2014</b>	<b><u>20.785</u></b>	<b><u>1.402</u></b>	<b><u>210</u></b>
Kostpris 01.07.2014	21.628	3.175	210
Afgang (overført til aktiver bestemt for salg)	<u>(21.628)</u>	<u>(3.175)</u>	<u>(210)</u>
<b>Kostpris 30.06.2015</b>	<b><u>0</u></b>	<b><u>0</u></b>	<b><u>0</u></b>
Af- og nedskrivninger 01.07.2014	843	1.773	0
Afgang (overført til aktiver bestemt for salg)	<u>(843)</u>	<u>(1.773)</u>	<u>0</u>
<b>Af- og nedskrivninger 30.06.2015</b>	<b><u>0</u></b>	<b><u>0</u></b>	<b><u>0</u></b>
<b>Regnskabsmæssig værdi 30.06.2015</b>	<b><u>0</u></b>	<b><u>0</u></b>	<b><u>0</u></b>

## Noter

	<u>2014/15</u> <u>t.kr.</u>	<u>2013/14</u> <u>t.kr.</u>
<b>13. Andre værdipapirer og kapitalandele</b>		
Unoterede aktier	<u>5</u>	<u>5</u>
<b>14. Andre tilgodehavender</b>		
Depositum	<u>0</u>	<u>345</u>
Andre tilgodehavender måles til amortiseret kostpris.		
<b>15. Varebeholdninger, handelsvarer</b>		
Varebeholdninger nedskrevet til nettorealiseringsværdi. Nedskrivningen udgør 31 t.kr. i 2014/15 og 0 t.kr. i 2013/14	<u>42</u>	<u>100</u>
Varelageret indgår i aktiver bestemt for salg, se note 20.		
<b>16. Tilgodehavender fra salg og tjenesteydelser</b>		
Der foretages nedskrivninger af tilgodehavender, hvis værdien ud fra en individuel vurdering af de enkelte debitors betalingssevne er forringet, fx ved betalingsstandsning, konkurs e.l. Nedskrivninger foretages til opgjort nettorealiseringsværdi.		
Tilgodehavender før nedskrivning	670	990
Nedskrivning	<u>(195)</u>	<u>(50)</u>
	<u>475</u>	<u>940</u>
Saldo på ikke nedskrevne uforfaldne tilgodehavender	<u>263</u>	<u>404</u>
Saldo på ikke nedskrevne forfaldne tilgodehavender	<u>103</u>	<u>390</u>
Der anvendes en nedskrivningskonto til at reducere den regnskabsmæssige værdi af øvrige tilgodehavender, hvis værdi er forringet grundet tabsrisiko. Baseret på historiske erfaringer indregnes beløb på nedskrivningskontoen, når tilgodehavender har været forfaldne i mere end 2 – 3 måneder.		
Nedskrivningskonto 01.07.2014	50	210
Regulering af nedskrivninger	<u>145</u>	<u>(160)</u>
<b>Nedskrivningskonto 30.06.2015</b>	<u>195</u>	<u>50</u>

## Noter

	<u>2014/15</u> <u>t.kr.</u>	<u>2013/14</u> <u>t.kr.</u>	
<b>17. Likvider</b>			
Konter og bankindestående	<u>2.169</u>	<u>1.030</u>	
<p>Selskabet har ingen kassekredit pr. 30. juni 2015 og dermed ingen Udnyttede trækingsrettigheder pr. 30. juni 2015, og sidste år havde selskabet 4 t.kr. i uudnyttede trækingsrettigheder.</p>			
		<u>Øvrige immaterielle aktiver t.kr.</u>	
<b>18. Immaterielle aktiver bestemt for salg</b>			
Kostpris 01.07.2014 overført fra note 11		<u>782</u>	
<b>Kostpris 30.06.2015</b>		<u>782</u>	
Af- og nedskrivninger 01.07.2014 overført fra note 11		743	
Årets afskrivninger		<u>39</u>	
<b>Af- og nedskrivninger 30.06.2015</b>		<u>782</u>	
<b>Regnskabsmæssig værdi 30.06.2015</b>		<u>0</u>	
	<u>Grunde og bygninger t.kr.</u>	<u>Andre anlæg mv. t.kr.</u>	<u>Indretning lejede lokaler t.kr.</u>
<b>19. Materielle aktiver bestemt for salg</b>			
Kostpris 01.07.2014 overført fra note 12	21.628	3.175	210
Afgang	<u>(21.628)</u>	<u>(510)</u>	<u>0</u>
<b>Kostpris 30.06.2015</b>	<u>0</u>	<u>2.665</u>	<u>210</u>
Af- og nedskrivninger 01.07.2014 overført fra note 12	843	1.773	0
Årets afskrivninger	196	446	42
Årets nedskrivninger	0	593	8
Afgang	<u>(1.039)</u>	<u>(337)</u>	<u>0</u>
<b>Af- og nedskrivninger 30.06.2015</b>	<u>0</u>	<u>2.475</u>	<u>50</u>
<b>Regnskabsmæssig værdi 30.06.2015</b>	<u>0</u>	<u>190</u>	<u>160</u>

## Noter

	<u>2014/15</u> t.kr.	<u>2013/14</u> t.kr.
<b>20. Øvrige aktiver bestemt for salg</b>		
Varelager	42	0
Andre tilgodehavender	232	0
Periodeafgrænsningsposter	<u>299</u>	<u>0</u>
	<b><u>573</u></b>	<b><u>0</u></b>
<b>21. Selskabskapital</b>		
Selskabskapital 01.07.2009	58.692	
Kapitalnedsættelse oktober 2011 til dækning af underskud	(23.476)	
Kapitalnedsættelse oktober 2013 til dækning af underskud	(20.542)	
Kapitalforhøjelse juni 2015	<u>3.000</u>	
<b>Selskabskapital 30.06.2015</b>	<b><u>17.674</u></b>	

Selskabskapitalen består pr. 30.06.2015 af 706.908 aktier a 25 kr. Aktierne er fuldt indbetalte. Selskabskapitalen bestod pr. 30.06.2014 af 586.908 aktier a 25 kr.

Selskabskapitalen pr. 30.06.2015 fordeler sig således:

1 stemme pr. 25 kr. aktie, 706.908 stk. a 25 kr.

Selskabet besidder pr. 30.06.2015 5.000 stk. egne aktier, svarende til 0,7% af selskabskapitalen. Aktierne har en pålydende værdi på 125 t.kr.

Selskabet kan i henhold til generalforsamlingsbeslutning af 20. oktober 2010 erhverve egne aktier, sådan at selskabet maksimalt ejer 20 mio.kr. af selskabets selskabskapital. Bemyndigelsen udløber 20. oktober 2015.

Der er ikke købt eller solgt egne aktier i regnskabsåret.

## Noter

	<u>2014/15</u> <u>t.kr.</u>	<u>2013/14</u> <u>t.kr.</u>
<b>22. Prioritetsgæld</b>		
Prioritetsgæld, langfristet del	<u>0</u>	<u>12.266</u>
Prioritetsgæld, kortfristet del	<u>0</u>	<u>192</u>
Forfald efter 5 år (nominel værdi)	<u>0</u>	<u>10.470</u>

*Bygningerne, som prioritetsgælden vedrørte, blev solgt ultimo december 2015, og prioritetsgælden blev afviklet. Selve afviklingen indgår i ophørende aktiviteter.*

## 23. Leverandørgæld

Gæld til leverandører	<u>857</u>	<u>2.694</u>
-----------------------	------------	--------------

Den regnskabsmæssige værdi svarer til forpligtelsernes dagsværdi.

## 24. Anden gæld

Skyldig løn, feriepenge, A-skat, sociale bidrag m.m.	20	207
Ferieforpligtelser o.l.	107	1.178
Skyldig moms og afgifter	0	1.716
Andre skyldige omkostninger	<u>1.881</u>	<u>742</u>
	<u>2.008</u>	<u>3.843</u>

Den regnskabsmæssige værdi af skyldige poster vedrørende A-skat, sociale bidrag, feriepenge o.l., moms og afgifter samt andre skyldige omkostninger svarer til forpligtelsernes dagsværdi.

Feriepengeforpligtelser o.l. repræsenterer selskabets forpligtelser til at udbetale løn til medarbejdernes afholdelse af den ferie, som de pr. balancedagen har ret til at afholde i efterfølgende regnskabsår.

## Noter

	<u>2014/15</u> <u>t.kr.</u>	<u>2013/14</u> <u>t.kr.</u>
<b>25. Periodeafgrænsningsposter</b>		
Forudbetalte sponsorater vedrørende det kommende regnskabsår	<u>0</u>	<u>1.552</u>
<b>26. Forpligtelser tilknyttet aktiver bestemt for salg</b>		
Feriepengeforpligtelse	674	0
Periodeafgrænsningsposter	<u>263</u>	<u>0</u>
	<u>937</u>	<u>0</u>

## 27. Operationelle leasingforpligtelser

*Selskabet leaser 1 bil med en resterende leasingperiode på 0 måneder, da leasingkontrakten overgår til Viborg HK ApS.*

*Den årlige udgift udgør 0 t.kr. (84 t.kr.), og den samlede forpligtelse er 0 t.kr. (228 t.kr.)*

*Selskabet har leaset kopimaskiner med en årlig udgift på 0 t.kr. (345 t.kr.), og den samlede forpligtelse til kontraktudløb udgør 0 t.kr. (851 t.kr.), idet restforpligtelsen er indregnet i årsregnskabet 2014/15.*

*Ydermere har selskabet indgået huslejeaftaler omkring fribolig med en typisk bindingsperiode på 3 mdr., hvor huslejen i den bindingsperiode udgør 0 t.kr. (211 t.kr.), da lejemålene overgår til Viborg HK ApS eller opsagt til fraflytning 30. juni 2015.*

*Pr. 1. juli 2012 indgik selskabet en 5 årig lejeaftale med Viborg Kommune omkring leje af Viborg Stadion Hal. Den årlige udgift udgør 0 t.kr. (911 t.kr.), og den samlede forpligtelse er 0 t.kr. (2.733 t.kr.), da lejemålet overgår til Viborg HK ApS*

*Ydermere har selskabet i regnskabsåret indgået lejeaftaler vedrørende lokaler og bygninger i forbindelse med Sports Academy og Håndbold. Den årlige udgift udgør 0 t.kr. (999 t.kr.), og den samlede forpligtelse til aftalens udløb udgør 0 t.kr. (5.855 t.kr.), da lejemålene overgår til Viborg HK ApS.*

*Tal i parentes er sammenligningstal.*

## Noter

	<u>2014/15</u> t.kr.	<u>2013/14</u> t.kr.
<b>27. Operationelle leasingforpligtelser (fortsat)</b>		
<i>De samlede minimumsleasingydelse til betaling fordeler sig således:</i>		
<i>Under 1 år</i>	260	2.550
<i>Mellem 1 og 5 år</i>	256	4.995
<i>Efter 5 år</i>	<u>0</u>	<u>2.336</u>
	<b><u>516</u></b>	<b><u>9.881</u></b>

## 28. Eventualforpligtelser, sikkerhedsstillelser og kontraktlige forpligtelser

### Eventualforpligtelser

Selskabet har kautioneret for Viborg Håndboldklubs Venner ApS', CVR-nr. 35826416, prioritetsgæld over for Nykredit. Restgælden, som der er kautioneret for, udgør 2.584 t.kr.

I forbindelse med et kontrolbesøg fra SKAT er der konstateret enkelte afvigelser. Det er ledelsens opfattelse, at alle forpligtelser i forbindelse med SKATs kontrolbesøg er medtaget i nærværende årsrapport.

### Sikkerhedsstillelser

Prioritetsgælden pr. 30. juni 2014, med en regnskabsmæssig værdi på 12.458 t.kr., er sikret med pant i ejendom med en regnskabsmæssig værdi på 20.785 t.kr. Prioritetsgælden er indfriet i forbindelse med, at ejendommen blev solgt ultimo december 2014.

Selskabet havde efter statusdagen for årsrapporten 2013/14 indgået låneaftale for et beløb på 3.800 t.kr. Til sikkerhed herfor var givet pant i ejendom med regnskabsmæssig værdi på 0 t.kr. (20.785 t.kr.) Beløbet er indfriet i forbindelse med, at ejendommen blev solgt ultimo december 2014.

Selskabet har i lighed med sidste år ikke stillet øvrige aktiver til sikkerhed for gæld.

	<u>2014/15</u> t.kr.	<u>2013/14</u> t.kr.
<b>29. Ændring i nettoarbejdskapital</b>		
Ændring i varebeholdninger	58	22
Ændring i tilgodehavender	466	2.595
Ændring i leverandørgæld mv.	<u>(4.297)</u>	<u>176</u>
	<b><u>(3.773)</u></b>	<b><u>2.793</u></b>

## Noter

### 30. Finansielle risici

Der er ikke særlige risici relateret til valuta- og renterisici, og selskabet anvender ikke afledte finansielle instrumenter. Der henvises til omtale i ledelsesberetningen i afsnittet om "finansielle risici".

#### Renterisici

Selskabet har i regnskabsåret indfriet sine låneforpligtelser og er pr. balancedagen ikke udsat for renterisici.

#### Kreditrisici

Den primære kreditrisiko i selskabet er relateret til tilgodehavender fra salg af vare- og tjenesteydelser. Selskabets kunder er hovedsageligt større og mindre selskaber i Danmark.

Selskabets politik for påtagelse af kreditrisici medfører, at alle større kunder og samarbejdspartnere løbende kredittvurderes.

Den maksimale kreditrisiko knyttet til tilgodehavender fra salg af varer og tjenesteydelser svarer til deres regnskabsmæssige værdi. Beløbene forfalder i væsentlighed inden for en frist på 8 til 90 dage. Der henvises til omtale i note 16.

#### Likviditetsrisici

Selskabets likvider er placeret i danske pengeinstitutter, hvor der frit kan disponeres over alle midlerne fra dag til dag. Ændring i rentesatser vil have en ubetydelig indvirkning på selskabets resultat og egenkapital.

Leverandør- og anden gæld forfalder typisk inden for en 3 måneders periode. Selskabet har pr. balancedagen ingen langfristet gæld.

Selskabet har ikke misligholdt låneaftaler i 2014/15 og 2013/14.

	<u>2014/15</u> t.kr.	<u>2013/14</u> t.kr.
<b>31. Finansielle risici og finansielle instrumenter</b>		
<b>Kategorier af finansielle instrumenter</b>		
Tilgodehavender fra salg og tjenesteydelser	670	990
Andre tilgodehavender	322	371
Andre tilgodehavender, aktiver bestemt for salg	232	0
Likvide beholdninger	<u>2.169</u>	<u>1.030</u>
<b>Udlån og tilgodehavender</b>	<u><b>3.393</b></u>	<u><b>2.391</b></u>
Andre værdipapirer og kapitalandele	<u>5</u>	<u>5</u>
<b>Finansielle aktiver disponible for salg</b>	<u><b>5</b></u>	<u><b>5</b></u>



## Noter

	<u>2014/15</u> <u>t.kr.</u>	<u>2013/14</u> <u>t.kr.</u>
<b>31. Finansielle risici og finansielle instrumenter (fortsat)</b>		
Prioritetsgældgæld	0	12.458
Bankgæld	0	0
Leverandørgæld	857	2.694
Anden gæld	<u>2.008</u>	<u>3.843</u>
<b>Finansielle forpligtelser, der måles til amortiseret kostpris</b>	<u><b>2.865</b></u>	<u><b>18.995</b></u>

Ingen finansielle instrumenter måles til dagsværdi.

## 32. Nærtstående parter

### Nærtstående parter med kontrol

Der er ingen enkeltstående aktionærer, der besidder en kontrollerende aktiepost.

### Transaktioner med nærtstående parter

I forbindelse med salget af selskabets ejendomme på 21.100 t.kr. valgte Bach Gruppen Ejendomme A/S at udnytte deres forkøbsret. Ledelsen vurderer, at handlen er sket på markedsmæssige vilkår.

Ellers har selskabet ikke haft transaktioner med nærtstående parter udover ledelsesvederlag, jf. nedenstående.

### Vederlag mv. til bestyrelse, direktion og andre ledende medarbejdere

Der henvises til note 7 for oplysninger om ydet vederlag til selskabets direktion. Bestyrelsen er ikke aflønnet i selskabet.

## 33. Aktionærforhold

Selskabet har registreret følgende aktionærer med mere end 5% af aktiekapitalens stemmerettigheder eller pålydende værd pr. 11. september 2015:

	<u>Ejer- andel</u> <u>%</u>	<u>Andel af stemme- rettig- heder</u> <u>%</u>
Hellerup Finans A/S direkte eller indirekte	32,07	32,30
Bach Gruppen Ejendomme A/S	13,50	13,60
Graves Lauridsen	5,66	5,70

## Noter

### 34. Begivenheder efter balancedagen

Selskabet har gennemført aktivoverdragelsesaftalen med Viborg HK ApS pr. 1. Juli 2015, hvorefter alle aktiviteter er overdraget til Viborg HK ApS. Konsekvensen heraf fremgår af note 3.

Henrik Dahl er fratrådt som direktør og er overgået til Viborg HK ApS. Michael B. Friis er i stedet tiltrådt som direktør.

Selskabet har modtaget besked om, at Hellerup Finans A/S har fremsat et frivilligt offentligt tilbud på at erhverve mere end 17,94% af samtlige stemmer i selskabet og maksimalt op til 2/3 af stemmerne i selskabet til en tilbudskurs på 4,90 kr. pr. noteret aktie, således at Hellerup Finans A/S samlet vil opnå mere end 50% af stemmerettighederne.

For yderligere information henvises til fondsbørsmeddelelse nr. 30.2015 og 35.2015 på selskabets hjemmeside.

Selskabet har 1. september gennemført en ekstraordinær generalforsamling, hvor selskabets navn, formål mv. er blevet ændret.

Der henvises til selskabets hjemmeside, hvor detaljeret fondsbørsmeddelelser redegør for begivenhederne.

### 35. Godkendelse af årsrapport til offentliggørelse

Bestyrelsen har på bestyrelsesmødet den 11. september 2015 godkendt denne årsrapport til offentliggørelse. Årsrapporten forelægges moderselskabets aktionærer til godkendelse på den ordinære generalforsamling den 23. oktober 2015.