

Fondsbørsmeddelelse 02.2013 – Viborg Håndbold Klub A/S – Delårsrapporten 2012/13

Meddelelsen offentliggøres 20. februar 2013.

Resume for 1. halvår 2012/13

Bestyrelsen har i dag godkendt Delårsrapporten for 1. halvdel af regnskabsåret 2012/13 (perioden 01. juli – 31. december 2012) for Viborg Håndbold Klub A/S. Delårsrapporten er ikke revideret af selskabets generalforsamlingsvalgte revisor.

- Koncernens nettoomsætning blev 16,4 mio. kr. i første halvår 2012/13 mod 14,0 mio. kr. i 1. halvår 2011/12, hvilket svarer til en fremgang på 2,4 mio. kr. (17%).
- Koncernens resultat af primær drift (EBIT) blev -3,8 mio. kr. mod -5 mio. kr. for samme periode sidste år.
- Periodens resultat udgjorde -3,9 mio. kr. mod -4,8 mio. kr. for samme periode for sidste år. Forbedringen i resultatet skyldes primært øget omsætning og lavere omkostninger i håndbold segmentet.
- Egenkapitalen udgør pr. 31. december 2012 19 mio. kr. mod 26 mio. kr. sidste år.
- Resultat pr. aktie udgjorde -7 kr. mod -8 kr. for samme periode sidste år.

Væsentlige begivenheder mv. fra halvåret

- Sportsligt har sæsonen ikke levet op til forventningerne ved indgangen til regnskabsåret, hvilket har påvirket resultatet negativt.
- I juli måned 2012 overtog selskabet den resterende del af Viborg Lounge for at underbygge de allerede igangsatte aktiviteter i hospitality segmentet.
- Pr. 1. juli 2012 lejede selskabet Viborg Stadionhal af Viborg Kommune, som en del af aftalen med Viborg Kommune er salgsarealer m.v. blevet opdateret i hallen, hvilket fremadrettet vil øge indtjeningsgrundlaget for selskabet.

Forventninger til helåret 2012/13

Koncernen forventer som tidligere udmeldt et resultat før skat på mellem -3 mio. kr. og -5 mio. kr.

Opfølgning på "Viborg HK strømliner strategisk fokus"

I fondsbørsmeddelelse 20.2012 oplyste selskabet, at det havde iværksat en spareplan indeholdende besparelser på mellem 10-12 mio. kr. dækkende det kommende regnskabsår 2013/14. En væsentlig del af disse besparelser er gennemført og der arbejdes med at realisere den sidste del af besparelserne.

Viborg, den 20. februar 2013.

Ove Kloch

Peter Cassøe

Formand

Direktør

Kontaktperson: Formand Ove Kloch, tlf. 2120 6561 eller Direktør Peter Cassøe, tlf. 2270 0940

Viborg Håndbold Klub A/S

CVR-nr. 21 44 14 06

Delårsrapport for 1. halvår 2012/13

Indholdsfortegnelse

	<u>Side</u>
Selskabsoplysninger	1
Ledespåtegning	2
Ledelsesberetning	3
Totalindkomstopgørelse for perioden 01.07. – 31.12.2012	9
Balance pr. 31.12.2012	10
Egenkapitalopgørelse for 2012/13	12
Pengestrømsopgørelse for perioden 01.07. – 31.12.2012	13
Noteoversigt	14
Noter	15

Selskabsoplysninger

Selskab

Viborg Håndbold Klub A/S

CVR-nr.: 21 44 14 06

Hjemstedskommune: Viborg

Telefon: 86 62 91 06

Internet: www.vhk.dk

Bestyrelse

Ove Kloch, formand

Hans Erik Lund, næstformand

Johnny Nim

Claus Vang Madsen

Leif Duus

Bent Simonsen

Carsten Stenrøjl – udpeget af foreningen Viborg Håndbold Klub

Morten Valentin Jensen – udpeget af foreningen Viborg Håndbold Klub

Direktion

Peter Cassøe

Revision

Deloitte Statsautoriseret Revisionspartnerselskab

Vestervangsvej 6

8800 Viborg

Ledespåtegning

Vi har dags dato behandlet og godkendt delårsrapporten for perioden 1. juli 2011 - 31. december 2012 for Viborg Håndbold Klub A/S.

Delårsrapporten, der ikke er revideret eller reviewet af selskabets revisor, er aflagt i overensstemmelse med IAS 34 "Præsentation af delårsrapporter", som er godkendt af EU og yderligere danske oplysningskrav til delårsrapporter for børsnoterede virksomheder.

Der er vores opfattelse, at delårsrapporten giver et retvisende billede af koncernens aktiver, passiver, finansielle stilling pr. 31. december 2012 samt af resultatet af koncernens aktiviteter og pengestrømme for perioden 1. juli 2011 – 31. december 2012.

Det er endvidere vores opfattelse, at ledelsesberetningen giver en retvisende redegørelse for udviklingen i koncernens aktiviteter og økonomiske forhold, periodens resultat og af koncernens finansielle stilling som helhed samt en retvisende beskrivelse af de væsentligste risici og usikkerhedsfaktorer, som koncernen står overfor.

Viborg, den 20. februar 2013

Direktion

Peter Cassø
administrerende direktør

Bestyrelse

Ove Kloch
Formand

Hans Erik Lund
Næstformand

Johnny Nim

Bent Simonsen

Claus Vang Madsen

Leif Duus

Morten Valentin Jensen

Carsten Stenrøjl

Ledelsesberetning

	Halvår 31.12. 2012 t.kr.	Halvår 31.12. 2011 t.kr.	Hele året 2011/12 t.kr.
Koncernens hoved- og nøgletal			
Hovedtal			
Nettoomsætning	16.383	14.042	30.381
Driftsresultat	(3.814)	(4.959)	(8.155)
Resultat af finansielle poster	(134)	158	225
Periodens resultat	(3.948)	(4.801)	(7.930)
Periodens totalindkomst	(3.948)	(4.801)	(7.930)
Egenkapital	18.985	26.062	22.933
Balancesum	42.412	30.148	36.207
Investeringer i materielle aktiver	14.787	68	14.903
Gennemsnitligt antal fuldtidsansatte	57	53	51
Gennemsnitligt antal aktier	586.908	586.908	586.908
Gennemsnitligt antal aktier, udvandet	586.908	586.908	586.908
Regnskabsrelaterede nøgletal			
EBIT-margin (%)	neg.	neg.	neg.
Egenkapitalforrentning (%)	neg.	neg.	neg.
Aktierelaterede nøgletal			
Totalindkomst/resultat pr. 60 kr. aktie (kr.)	(7)	(8)	(14)
Totalindkomst/resultat pr. 60 kr. aktie (kr.), udvandet	(7)	(8)	(14)
Udbytte pr. aktie (kr.)	0	0	0
Indre værdi pr. aktie (kr.)	33	44	39
Indre værdi pr. aktie (kr.), udvandet	33	44	39
Børskurs pr. aktie (kr.)	12,5	14,6	13,5

Ledelsesberetning

Koncernoversigt



Hovedaktivitet

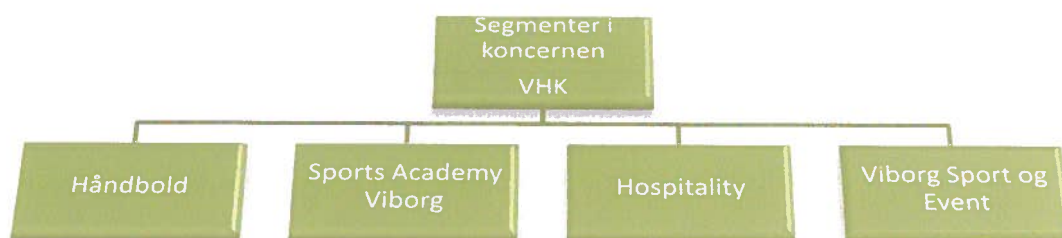
Hovedaktiviteten er udførelse af dame- og herrehåndbold på professionelt niveau.

Til understøttelse og styrkelse af det økonomiske fundament for udførelse af håndboldaktiviteter driver selskabet et Sports Academy.

I løbet af regnskabsåret 2011/12 blev aktiviteterne udvidet med hospitalityafdelingen, hvis primære opgave er drift af Viborg Lounge, Cafe i Viborg Stadionhal og udlejning af Viborg Stadionhal.

Viborg Sport og Event A/S er et 100% ejet datterselskab. Resultatet for dette selskab, der driver handel med sports- og gaveartikler til virksomheder og klubber, er fuldt indregnet i de økonomiske oplysninger.

Dette giver koncernen følgende segmentopdeling:



Ledelsesberetning

Udvikling i aktiviteter og økonomiske forhold

Sportsligt har hverken dame- eller herreholdet levet op til forventningerne til holdene, hvilket som tidligere udmeldt har påvirket halvårsresultatet negativt.

Dameholdets resultater og tidlige exit fra Champions League og pokalturnering har påvirket indtægtssiden negativt på tv og entre. Ydermere har resultaterne vanskeliggjort arbejdet med at hente yderligere hovedsponsorer til holdet.

Herreholdet kom skidt fra start i turneringen, hvilket har mindsket entreindtægterne. Samtidig betyder holdets placering, at der ikke kommer tv-kampe. Uden tv-kampene har det ikke, været muligt at hente større hovedsponsorater til herreholdet.

Samlet er det lykkedes at øge håndboldomsætningen med 0,9 mio.kr. og forbedre driftsresultatet med ca. 2 mio.kr. målt mod året før. Resultatet er trods det forbedrede driftsresultat fortsat ikke tilfredsstillende, hvorfor selskabet fremadrettet har valgt at prioritere dameholdet for at sikre et tilstrækkeligt sportsligt grundlag, som kan fastholde og tiltrække nye hovedsponsorater til dameholdet. Herreholdet vil fortsat være en del af selskabets drift, men på et niveau, som er tilpasset indtægtssiden omkring holdet.

Sports Academy Viborg blev sidste forår styrket personalemæssigt med henblik på at udvikle konceptet. Denne udvikling er pågået gennem de sidste 12 måneder. Effekten af disse tiltag nåede desværre ikke at få effekt for skoleåret 2012/13. Effekten af udviklingsarbejdet slår dermed først igennem for det kommende skoleår 2013/14. Sports Academy opnåede derfor ikke det forventede elevtal i 2012/13, hvilket har påvirket resultatet negativt i 2012/13. Sports Academy er fortsat vigtigt, da området sikrer talentudvikling til håndbold og er en vigtig kunde i hospitalitysegmentet.

I hospitality blev resultatet påvirket negativt af det lavere elevtal i Sports Academy. Samtidig har ombygning af cafe og loungearealerne bevirket et lavere resultat end forventet. Der er fokus på at øge omsætning og resultat i segmentet, så segmentet fremadrettet opnår de forventede resultater.

Selskabets datterselskab Viborg Sport og Event A/S har levet op til selskabets forventninger til halvåret.

På koncembasis er omsætningen øget med 2,3 mio. kr. i forhold til 2011/12, hvilket skyldes tilgangen af hospitality afdelingen.

Samlet for hele koncernen er andre eksterne omkostninger steget med 0,7 mio.kr. Det nye segment Hospitality, som ikke indgår i sammenligningstallene for 2011/12, har andre eksterne omkostninger

Ledelsesberetning

for 1,7 mio.kr. Reduceres andre eksterne omkostninger med omkostningerne i Hospitality, så har de øvrige segmenter reduceret deres omkostningsniveau med 1 mio.kr. i forhold til året før.

Koncernens samlede personaleomkostninger er steget med 0,5 mio.kr. sammenlignet med året før. Tages der højde for, at Hospitality ikke indgår i sammenligningstallene for 2011/12, så er personaleomkostningerne i håndbold, Sports Academy reduceret med 0,7 mio.kr. i forhold til 2011/12.

Usikkerhed ved indregning og måling

Koncernens forretningsmæssige risici er ellers uændret i forhold til de risici, der blev beskrevet i årsrapporten for 2011/12.

Usædvanlige forhold

Der har ikke i regnskabsåret været nogen usædvanlige forhold, der har påvirket drift mv.

Begivenheder efter balancedagen

Der er fra balancedagen og frem til i dag ikke indtrådt forhold, som forrykker vurderingen af delårsrapporten.

Kapitalberedskab

Det er ledelsens opfattelse, at selskabet har et tilstrækkeligt kapitalgrundlag, men udviklingen følges løbende og tiltag vil blive iværksat for at styrke kapitalberedskabet, såfremt ledelsen vurderer, at der opstår behov herfor.

Forventet udvikling

Den sportslige målsætning for igangværende regnskabsår er,

at dameholdet når finalen i det danske mesterskab

at herreholdet fastholdes i retningen af et mere talentudviklende mandskab – gerne i herreligaen

Økonomisk resultat 31.12.2012

Resultat efter skat er (3,9) mio.kr.

Selskabet har som tidligere udmeldt, iværksat en tilpasnings- og spareplan, der bl.a. har medført en reduktion af organisationen samt øvrige besparelses- og tilpasningsaktiviteter, for at sikre et fremadrettet bedre økonomisk resultat for det samlede selskab.

Forventet økonomisk udvikling for 2012/13

Koncernen forventer et årsresultat på mellem (3) mio.kr. og (5) mio.kr. før skat.

Ledelsesberetning

Aktionærforhold

Aktieinformation

Fondsbørs	OMX Nordic Exchange Copenhagen
Aktiekapital	35.214.480 kr.
Nominal stykstørrelse	60 kr.
Antal aktier	586.908 stk.
Aktieklasser	En
Antal stemmer pr. aktie	En
Ihændehavepapir	Ja
Stemmeretsbegrænsning	Nej
Begrænsninger i omsættelighed	Nej
Fondskode	DK0016017171

Fondsbørsmeddelelser i 2012.

Der er udsendt følgende fondsbørsmeddelelser:

- 01 Køb af Viborg Loungen, samt at Peter Cassøe fortsætter som direktør
- 02 Indbydelse til aktionærmøde
- 03 Delårsrapport 1. halvår 2011/12
- 04 Forløb af aktionærmøde
- 05 Periodemeddelelse 3. kvartal
- 06 Finanskalender
- 07 Overtagelse af lounge og Stadionhal
- 08 Finanskalender
- 09 Information om ordinær generalforsamling
- 10 Udpegning af foreningsmedlemmer
- 11 Årsrapport 2011/12
- 12 Ændring i bestyrelse
- 13 Indkaldelse til generalforsamling
- 14 Opstilling af kandidat til bestyrelsen
- 15 Fuldmagter til bestyrelsen
- 16 Fuldmagter til bestyrelsen
- 17 Forløb af generalforsamling samt bestyrelsens konstituering
- 18 Vedtægter godkendt af generalforsamlingen
- 19 Periodemeddelelse 1. kvartal
- 20 Viborg HK strømliner strategisk fokus

Fondsbørsmeddelelserne kan ses på følgende link:

<http://www.vhk.dk/Investor/Fondsbørsmeddelelser/Fondsbørsmeddelelser-2012.aspx>

Ledelsesberetning

Finanskalender 2012/13

20. februar 2013	Delårsrapport for 2012/13.
08. maj 2013	Periodemeddelelse 3. kvartal regnskabsåret 2012/13.
25. september 2013	Offentliggørelse af revideret årsrapport for 2012/13.

Kontaktperson

Bestyrelsesformand Ove Kloch – tlf.nr. 2120 6561

Adm. direktør Peter Cassøe – tlf.nr. 2270 0940

Totalindkomstopgørelse for perioden 01.07. – 31.12.2012

	Koncern			
	Note	Halvår 31.12. 2012 t.kr.	Halvår 31.12. 2011 t.kr.	Hele året 2011/12 t.kr.
Nettoomsætning		16.383	14.042	30.381
Ændring i lagre af handelsvarer		61	(50)	(137)
Andre driftsindtægter	4	0	10	0
Andre eksterne omkostninger		(7.437)	(6.751)	(13.576)
Personaleomkostninger		(12.160)	(11.686)	(23.849)
Af- og nedskrivninger		<u>(661)</u>	<u>(524)</u>	<u>(974)</u>
Driftsresultat (EBIT)		(3.814)	(4.959)	(8.155)
Andre finansielle indtægter		76	178	304
Finansielle omkostninger		<u>(210)</u>	<u>(20)</u>	<u>(79)</u>
Resultat før skat		(3.948)	(4.801)	(7.930)
Skat af årets resultat	5	<u>0</u>	<u>0</u>	<u>0</u>
Årets resultat/totalindkomst		<u>(3.948)</u>	<u>(4.801)</u>	<u>(7.930)</u>
Resultat pr. aktie (EPS) (kr.)		(7)	(8)	(14)
Fordeling af periodens resultat/totalindkomst				
Moderselskabets aktionærer		(3.948)	(4.801)	(7.930)

Balance pr. 31.12.2012

	Note	Koncern		
		31.12. 2012 t.kr.	31.12. 2011 t.kr.	30.06. 2012 t.kr.
Øvrige immaterielle aktiver	7	<u>273</u>	<u>430</u>	<u>351</u>
Immaterielle aktiver		<u>273</u>	<u>430</u>	<u>351</u>
Grunde og bygninger	8	27.779	811	14.325
Andre anlæg, driftsmateriel og inventar	8	<u>2.431</u>	<u>741</u>	<u>1.681</u>
Materielle aktiver		<u>30.210</u>	<u>1.552</u>	<u>16.006</u>
Andre værdipapirer og kapitalandele		5	5	5
Andre tilgodehavender		<u>372</u>	<u>931</u>	<u>522</u>
Finansielle aktiver		<u>377</u>	<u>936</u>	<u>527</u>
Langfristede aktiver		<u>30.860</u>	<u>2.918</u>	<u>16.884</u>
Varebeholdninger, handelsvarer		<u>183</u>	<u>209</u>	<u>122</u>
Tilgodehavender fra salg og tjenesteydelser		3.120	2.643	5.017
Andre tilgodehavender		734	361	805
Periodeafgrænsningsposter		<u>2.366</u>	<u>2.660</u>	<u>1.967</u>
Tilgodehavender		<u>6.220</u>	<u>5.664</u>	<u>7.789</u>
Likvide beholdninger	9	<u>5.149</u>	<u>21.357</u>	<u>11.412</u>
Kortfristede aktiver		<u>11.552</u>	<u>27.230</u>	<u>19.323</u>
Aktiver		<u>42.412</u>	<u>30.148</u>	<u>36.207</u>

Balance pr. 31.12.2012

	Note	Koncern		30.06. 2012 t.kr.
		31.12. 2012 t.kr.	31.12. 2011 t.kr.	
Aktiekapital	10	35.215	35.214	35.215
Overført resultat		(16.230)	(9.152)	(12.282)
Egenkapital tilhørende moderselskabets aktionærer		18.985	26.062	22.933
Prioritetsgæld		15.778	0	7.992
Langfristede forpligtelser		15.778	0	7.992
Leverandørgæld		929	1.162	1.875
Prioritetsgæld		207	0	90
Anden gæld		3.165	2.924	3.155
Periodeafgrænsningsposter		3.348	0	162
Kortfristede forpligtelser		7.649	4.086	5.282
Forpligtelser		23.427	4.086	13.274
Passiver		42.412	30.148	36.207

Egenkapitalopgørelse for 2012/13

Koncern

	<u>Aktie- kapital t.kr.</u>	<u>Overført resultat t.kr.</u>	<u>Egen- kapital i alt t.kr.</u>
Egenkapital 01.07.2011	<u>58.691</u>	<u>(27.828)</u>	<u>30.863</u>
Kapitalnedsættelse vedtaget på generalforsamling okt. 2011	(23.476)	23.476	0
Totalindkomst for perioden	<u>0</u>	<u>(4.801)</u>	<u>(4.801)</u>
Samlede indregnede indtægter og omkostninger	<u>(23.476)</u>	<u>18.675</u>	<u>(4.801)</u>
Egenkapital 31.12.2011	<u>35.215</u>	<u>(9.153)</u>	<u>26.062</u>
Egenkapital 01.07.2012	<u>35.215</u>	<u>(12.282)</u>	<u>22.933</u>
Totalindkomst for perioden	<u>0</u>	<u>(3.948)</u>	<u>(3.948)</u>
Samlede indregnede indtægter og omkostninger	<u>0</u>	<u>(3.948)</u>	<u>(3.948)</u>
Egenkapital 31.12.2012	<u>35.215</u>	<u>(16.230)</u>	<u>18.985</u>

Pengestrømsopgørelse for perioden 01.07. – 31.12.2012

	Koncern		
	Halvår	Halvår	Hele året
	31.12.	31.12.	2011/12
	2012	2012	2011/12
Note	t.kr.	t.kr.	t.kr.
Resultat af primær drift (EBIT)	(3.814)	(4.959)	(8.155)
Af- og nedskrivninger	661	524	984
Ændring i nettoarbejdskapital	<u>4.312</u>	<u>182</u>	<u>(341)</u>
Pengestrømme vedrørende primær drift	1.159	(4.253)	(7.512)
Modtagne finansielle indtægter	76	178	304
Betalte finansielle omkostninger	<u>(210)</u>	<u>(20)</u>	<u>(79)</u>
Pengestrømme vedrørende drift	1.025	(4.095)	(7.287)
Deponering af likvider	0	0	11.726
Køb mv. af materielle aktiver	<u>(14.787)</u>	<u>(68)</u>	<u>(14.903)</u>
Pengestrømme vedrørende investeringer	(14.787)	(68)	(3.177)
Optagelse af prioritetsgæld	8.022	0	8.100
Kursregulering i forbindelse med gældsovertagelse	(405)	0	0
Afdrag prioritetsgæld	<u>(118)</u>	<u>0</u>	<u>(18)</u>
Pengestrømme vedrørende investeringer	7.499	0	8.082
Ændring i likvider	(6.263)	(4.163)	(2.382)
Likvider 01.07.2012	<u>11.412</u>	<u>13.794</u>	<u>13.794</u>
Likvider 31.12.2012	9 <u>5.149</u>	<u>9.631</u>	<u>11.412</u>

Noteoversigt

	<u>Side</u>
1. Anvendt regnskabspraksis	15
2. Væsentlige regnskabsmæssige skøn, forudsætninger og usikkerheder	15
3. Segmentoplysninger for koncernen	16
4. Andre driftsindtægter	17
5. Skat af periodens resultat	18
6. Resultat pr. aktie	18
7. Tilgange immaterielle aktiver	18
8. Til- og afgang materielle aktiver	18
9. Likvider	18
10. Aktiekapital	19
11. Eventualforpligtelser, sikkerhedsstillelser og kontraktlige forpligtelser	19
12. Køb af virksomheder	19
13. Nærtstående parter	19

Noter

1. Anvendt regnskabspraksis

Delårsrapporten aflægges som et sammendraget regnskab i overensstemmelse med IAS 34, præsentation af delårsrapporter, som godkendt af EU. Delårsrapporten aflægges endvidere i overensstemmelse med yderligere danske oplysningskrav til delårsrapporter for børsnoterede selskaber. Der er ikke udarbejdet delårsregnskab for moderselskabet.

Den i delårsrapporten anvendte regnskabspraksis er uændret i forhold til den regnskabspraksis, som blev anvendt i koncernens årsrapport for 2011/12, og som er i overensstemmelse med International Financial Reporting Standards som godkendt af EU og yderligere danske oplysningskrav til årsrapporter for børsnoterede selskaber. Vi henviser til årsrapporten for 2011/12 for nærmere beskrivelse af den anvendte regnskabspraksis, herunder definitionerne på de angivne nøgletal, der er beregnet i overensstemmelse med definitionerne i Den Danske Finansanalytikerforenings vejledning "Anbefalinger & Nøgletal 2010".

Ændring af anvendt regnskabspraksis

Delårsrapporten aflægges i danske kroner (DKK), der er modervirksomhedens funktionelle valuta.

Implementeringen af nye eller ændrede standarder og fortolkningsbidrag, som er trådt i kraft, har ikke medført yderligere ændringer i anvendt regnskabspraksis

2. Væsentlige regnskabsmæssige skøn, forudsætninger og usikkerheder

Ved opgørelsen af den regnskabsmæssige værdi af visse aktiver og forpligtelser kræves skøn over, hvorledes fremtidige begivenheder påvirker værdien af disse aktiver og forpligtelser på balancedagen. Skøn, der er væsentlige for regnskabsaflæggelsen, foretages blandt andet ved opgørelsen af af- og nedskrivninger på immaterielle og materielle aktiver, hensatte forpligtelser, eventuale forpligtelser samt værdiansættelsen af kontraktrettigheder.

Udarbejdelse af delårsrapporter kræver, at ledelsen foretager regnskabsmæssige skøn og estimer, som påvirker anvendelsen af regnskabspraksis og indregnede aktiver, forpligtelser, indtægter og omkostninger. Faktiske resultater kan afvige fra disse skøn.

Øvrige væsentlige skøn, som ledelsen foretager ved anvendelsen af koncernens regnskabspraksis og væsentlige skønsmæssige usikkerheder forbundet hermed, er de samme ved udarbejdelsen af den sammendragte delårsrapport som ved udarbejdelsen af årsrapporten for 2011/12.

Koncernen følger de til enhver tid gældende bestemmelser og vejledninger fra IFRS, som er godkendt af EU.

Noter

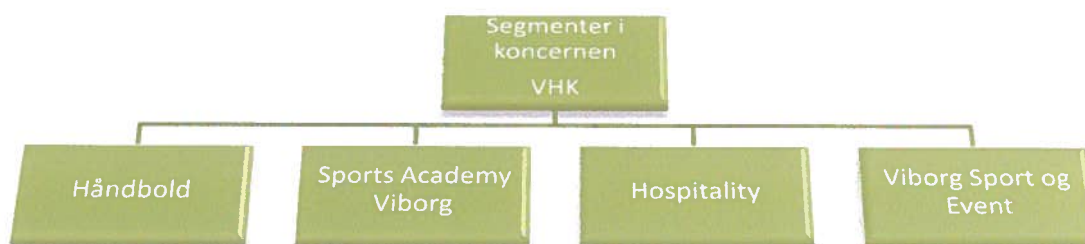
3. Segmentoplysninger for koncernen

Primær segmentopdeling

Ledelsesmæssigt og rapporteringsmæssigt er koncernen opdelt i 4 forretningsmæssige segmenter, der anses for at være koncernens primære segmentopdeling. Koncernen har alene Danmark som geografisk segment.

Selskabets segmentopdeling følger selskabets rapportering til ledelse og bestyrelse.

Aktiviteten i de forretningsmæssige segmenter er følgende:



Aktiviteten håndbold er udførelse af dame- og herrehåndbold på professionelt niveau.

Til understøttelse og styrkelse af det økonomiske fundament for udførelse af håndboldaktiviteter driver selskabet et Sports Academy.

I løbet af regnskabsåret 2011/12 blev aktiviteterne udvidet med hospitalityafdelingen, hvis primære opgave er drift af Viborg Lounge, Cafe i Viborg Stadionhal og udlejning af Viborg Stadionhal.

Viborg Sport og Event A/S er et 100% ejet datterselskab. Resultatet for dette selskab, der driver handel med sports- og gaveartikler til virksomheder og klubber, er fuldt indregnet i de økonomiske oplysninger.

Noter

	Omsætning til eksterne kunder		Omsætning til andre segmenter		Driftsresultat	
	2012/13 t.kr.	2011/12 t.kr.	2012/13 t.kr.	2011/12 t.kr.	2012/13 t.kr.	2011/12 t.kr.
Håndbold	12.309	11.421	0	0	(3.208)	(5.110)
Sport Academy Viborg	1.550	1.662	0	0	(505)	17
Hospitality	2.126	0	899	0	(274)	0
Viborg Sport og Event	<u>398</u>	<u>959</u>	<u>15</u>	<u>64</u>	<u>173</u>	<u>134</u>
	<u>16.383</u>	<u>14.042</u>	<u>914</u>	<u>64</u>	<u>(3.814)</u>	<u>(4.959)</u>
Andre finansielle indtægter					76	178
Finansielle omkostninger					<u>(210)</u>	<u>(20)</u>
Resultat før skat for fortsættende aktiviteter, jf. resultatopgørelse					<u>(3.948)</u>	<u>(4.801)</u>

Segment aktiver

	31.12. 2012 t.kr.	31.12. 2011 t.kr.
Håndbold	15.097	8.062
Viborg HK udvikling	356	345
Hospitality	21.697	0
Viborg Sport og Event	113	384
Ikke fordelte	<u>5.149</u>	<u>21.357</u>
	<u>42.412</u>	<u>30.148</u>

4. Andre driftsindtægter

	Halvår 31.12. 2012 t.kr.	Hele året 31.12. 2011 t.kr.	Hele året 2011/12 t.kr.
Gevinst ved salg af materielle anlægsaktiver	<u>0</u>	<u>10</u>	<u>0</u>
	<u>0</u>	<u>10</u>	<u>0</u>

Noter

5. Skat af årets resultat

Med baggrund i den økonomiske udvikling i perioden 1. juli 2012 – 31. december 2012 vurderer selskabets ledelse, at forudsætningerne for indtægtsførelse af et skatteaktiv ikke er til stede. Skatteaktivet er derfor i henhold til reglerne i IFRS ikke blevet indregnet.

Halvår 31.12. 2012 t.kr.	Hele året 31.12. 2011 t.kr.	Hele året 2011/12 t.kr.
-----------------------------------	--------------------------------------	-------------------------------

6. Resultat pr. aktie

Beregning af resultat pr. aktie er baseret på følgende grundlag:

Resultat til moderselskabets aktionærer anvendt ved beregning af resultat pr. aktie

<u>(3.948)</u>	<u>(4.801)</u>	<u>(7.930)</u>
----------------	----------------	----------------

Halvår 31.12. 2012	Hele året 31.12. 2011	Hele året 2011/12
--------------------------	-----------------------------	----------------------

Gennemsnitligt antal udstedte aktier	586.908	586.908	586.908
Gennemsnitligt antal egne aktier	<u>(5.000)</u>	<u>(5.000)</u>	<u>(5.000)</u>
Antal aktier anvendt til beregning af resultat pr. aktie	<u>581.908</u>	<u>581.908</u>	<u>581.908</u>

7. Tilgange immaterielle aktiver

Koncernen har ikke i 2011/12 eller 2012/13 haft tilgang af immaterielle aktiver.

8. Til- og afgang materielle aktiver

Koncernen har i første halvår 2012/13 anskaffet andre anlæg for 14.787 t.kr. (68 t.kr. 2011/12). Primært relaterende til anskaffelsen af den sidste del af Viborg Lounge.

Der har ikke været afgang fra materielle aktiver i 2011/12 eller 2012/13.

Halvår 31.12. 2012 t.kr.	Hele året 31.12. 2011 t.kr.	Hele året 2011/12 t.kr.
-----------------------------------	--------------------------------------	-------------------------------

9. Likvider

Kontanter og bankindestående	5.149	9.631	11.412
Deponerede likvider	<u>0</u>	<u>11.726</u>	<u>0</u>
	<u>5.149</u>	<u>21.357</u>	<u>11.412</u>

Noter

10. Aktiekapital

Selskabets aktiekapital udgør pr. 31. december 2012 586.908 aktier a 60 kr. (586.908 aktier a 60 kr. pr. 31. december 2011). Heraf besidder selskabet som i sidste regnskabsperiode uændret 5.000 stk. som egne aktier.

11. Eventualforpligtelser, sikkerhedsstillelser og kontraktlige forpligtelser

Eventualforpligtelser

Der påhviler ikke koncernen eventualforpligtelser.

Sikkerhedsstillelser

Selskabet har valgt at understøtte selskabets datterselskab Viborg Sport og Event A/S likviditetsmæssigt i fornødent omfang.

Til sikkerhed for prioritetsgælden har koncernen ydet pant i selskabets ejerlejligheder. Ellers har koncernen ikke stillet aktiver til sikkerhed for gæld.

Kontraktlige forpligtelser

Selskabet har indgået tidsbegrænsede kontrakter med spillere på sædvanlige vilkår på løbetider mellem 1 - 3 år.

12. Køb af virksomheder

Selskabet har ikke købt virksomheder i perioden 01.07. – 31.12.2012.

13. Nærtstående parter

Nærtstående parter med kontrol

Ingen enkeltstående aktionærer besidder en kontrollerende aktiepost.

Vederlag mv. til bestyrelse, direktion og andre ledende medarbejdere

Bestyrelsen modtager ikke vederlag for deres arbejde.

Der har ikke været gennemført øvrige transaktioner med direktion, ledende medarbejdere, væsentlige aktionærer eller andre nærtstående parter udover betaling af sædvanlige vederlag og pension på 417 t.kr. i 2011/12 (405 t.kr. 2010/11). Ydermere stilles der fri bil og fri bolig til rådighed for selskabets direktion.