

## **Fondsbørsmeddelelse 03.2015 – Viborg Håndbold Klub A/S – Delårsrapport for 2014/15.**

Viborg Håndbold Klub A/S kan hermed offentliggøre delårsrapporten for 2014/15, som er godkendt på dagens bestyrelsesmøde. Delårsrapporten dækker regnskabsåret 2014/15 for perioden fra den 1. juli 2014 til den 31. december 2014.

### **Resultat af regnskabshalvåret 2014/15 for Viborg Håndbold Klub A/S**

Selskabet har opnået en omsætning på 11 mio. kr. mod 11,2 mio. kr. året før. Resultatet blev efter skat -2,6 mio. kr. mod -4,3 mio. kr. året før.

Selskabets egenkapital pr. 31. december 2014 udgør 2,4 mio. kr. mod 8,6 mio. kr. året før. Den samlede balancesum pr. 31. december 2014 er 8,9 mio. kr. (32,0 mio. kr.), heraf er 1 mio. kr. (0,1 mio. kr.) likvider.

Pr. den 29. december 2014 blev "Viborg Lounge" solgt og driften af hospitality afdelingen overgår til Tinghallen ved udgangen af februar måned 2015. Salget har påvirket resultatet negativt med 0,2 mio. kr., men tilfører selskabet 4,4 mio. kr. i likviditet i løbet af januar 2015.

I øvrigt henvises der til delårsrapporten og den tilknyttede ledelsesberetning nedenfor.

### **Forventninger til regnskabsåret 2014/15**

Selskabets forventninger til regnskabsåret 2014/15 er en omsætning på 23,7 mio. kr. og et negativt resultat før skat på ca. 2,4 mio. kr.

Grundet usikkerhed omkring omsætningen i den resterende del af regnskabsåret 2014/15 udvides resultatspændet således, at selskabet forventer et negativt resultat på mellem 2,4 mio. kr. til 4,0 mio. kr. før skat for regnskabsåret 2014/15.

Samtidig har selskabet iværksat tiltag så der for regnskabsåret 2015/16 forventes et positivt resultat i størrelsesorden 1 mio. kr. før skat.

Viborg, den 25. februar 2015.

Ove Kloch

Nikolai Norup

Bestyrelsesformand

Adm. direktør

Kontaktpersoner: Bestyrelsesformand Ove Kloch på telefon 21 20 65 61 eller adm. direktør Nikolai Norup på telefon 41 31 19 11.

# Viborg Håndbold Klub A/S

CVR-nr. 21 44 14 06

## Delårsrapport for 1. halvår 2014/15

## Indholdsfortegnelse

	<u>Side</u>
Selskabsoplysninger	1
Ledelsespåtegning	2
Ledelsesberetning	3
Totalindkomstopgørelse for perioden 01.07. – 31.12.2014	10
Balance pr. 31.12.2014	11
Egenkapitalopgørelse for 2014/15	13
Pengestrømsopgørelse for perioden 01.07. – 31.12.2014	14
Noteoversigt	15
Noter	16

## Selskabsoplysninger

### Selskab

Viborg Håndbold Klub A/S

Tingvej 7, 2.

8800 Viborg

CVR-nr.: 21 44 14 06

Hjemstedskommune: Viborg

Telefon: 86 62 91 06

Internet: [www.vhk.dk](http://www.vhk.dk)

### Kontaktperson

Nikolai Hylleberg Norup, tlf. 41 31 19 11

### Bestyrelse

Ove Kloch, formand

Palle Munk Kjeldgaard-Christiansen, næstformand

Hans Erik Lund

Tine Blach Ladefoged Christensen

Henrik Dahl Nielsen

Lasse Thorsen

Thomas Holme Astrup

### Direktion

Nikolai Hylleberg Norup

### Revision

Deloitte Statsautoriseret Revisionspartnerselskab

Vestervangsvej 6

8800 Viborg

## Ledelsespåtegning

Bestyrelse og direktion har dags dato behandlet og godkendt delårsrapporten for perioden 1. juli 2014 - 31. december 2014 for Viborg Håndbold Klub A/S.

Delårsrapporten, der ikke er revideret eller reviewet af selskabets revisor, er aflagt i overensstemmelse med IAS 34 "Præsentation af delårsrapporter", som er godkendt af EU og danske oplysningskrav til delårsrapporter for børsnoterede virksomheder.

Der er vores opfattelse, at delårsrapporten giver et retvisende billede af selskabets aktiver, passiver, finansielle stilling pr. 31. december 2014 samt af resultatet af selskabets aktiviteter og pengestrømme for perioden 1. juli 2014 – 31. december 2014.

Ledelsesberetningen indeholder efter vores opfattelse en retvisende redegørelse for udviklingen i selskabets aktiviteter og økonomiske forhold, periodens resultat og den finansielle stilling som helhed samt en retvisende beskrivelse af de væsentligste risici og usikkerhedsfaktorer, som selskabet står overfor.

Viborg, den 25. februar 2015

### Direktion

Nikolai Hylleberg Norup  
administrerende direktør

### Bestyrelse

Ove Kloch  
Formand

Palle Munk Kjeldgaard-Christiansen  
Næstformand

Hans Erik Lund

Henrik Dahl Nielsen

Lasse Thorsen

Thomas Holme Astrup

Tine Blach Ladefoged Christensen

## Ledelsesberetning

	<b>Halvår 31.12. 2014 t.kr.</b>	<b>Halvår 31.12. 2013 t.kr.</b>	<b>Hele året 2013/14 t.kr.</b>
<b>Hoved- og nøgletal</b>			
<b>Hovedtal</b>			
Nettoomsætning	10.995	11.171	24.617
Driftsresultat	(1.974)	(4.044)	(7.304)
Resultat af finansielle poster	(613)	(305)	(665)
Periodens resultat	(2.587)	(4.349)	(7.969)
Periodens totalindkomst	(2.587)	(4.349)	(7.969)
Egenkapital	2.396	8.603	4.983
Balancesum	8.876	32.029	25.540
Investeringer i materielle aktiver	0	117	359
Gennemsnitligt antal fuldtidsansatte	34	38	40
Gennemsnitligt antal aktier	586.908	586.908	586.908
Gennemsnitligt antal aktier, udvandet	586.908	586.908	586.908
<b>Regnskabsrelaterede nøgletal</b>			
EBIT-margin (%)	neg.	neg.	neg.
Afkast af investeret kapital (%)	neg.	neg.	Neg.
Egenkapitalforrentning (%)	neg.	neg.	neg.
<b>Aktierelaterede nøgletal</b>			
Totalindkomst/resultat pr. aktie (kr.)	(4)	(7)	(14)
Udbytte pr. aktie (kr.)	0	0	0
Indre værdi pr. aktie (kr.)	4	15	8
Børskurs pr. aktie (kr.)	4,3	7,6	7,15

Udvandede nøgletal er lig almindelige nøgletal og er derfor ikke gengivet.

## Ledelsesberetning

### Hovedaktivitet

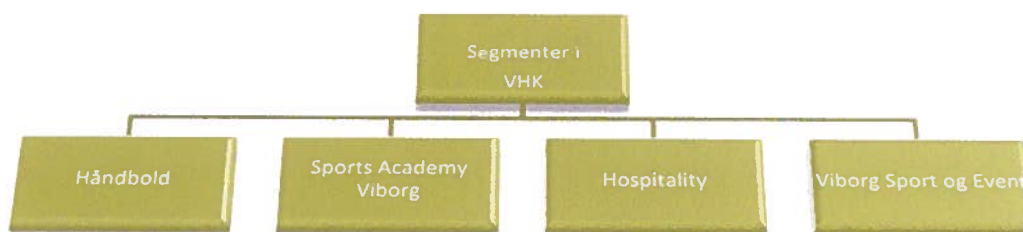
Hovedaktiviteten er udførelse af damehåndbold på professionelt niveau.

Til understøttelse og styrkelse af det økonomiske fundament for udførelse af håndboldaktiviteter driver selskabet et Sports Academy.

I løbet af regnskabsåret 2011/12 blev aktiviteterne udvidet med hospitality afdelingen, hvis primære opgave er drift af Viborg Lounge, Cafe i Viborg Stadionhal og udlejning af Viborg Stadionhal. Selskabet har ultimo december 2014 frasolgt bygninger, men fortsætter driften af aktiviteten frem til 28. februar 2015, hvorefter aktiviteten overgår til Tinghallen A/S. Selskabet har fortsat lejemålet på Viborg Stadionhal, men arbejder på at få lejekontrakten ophævet således aktiviteten kan ophøre.

Viborg Sport og Event A/S var et 100% ejet datterselskab, som pr. 01.07.2013 blev fusioneret med moderselskabet. Viborg Sport og Event fungerer fortsat som en selvstændig aktivitet, der driver handel med sports- og gaveartikler til virksomheder og klubber. Der har ikke været aktiviteter i segmentet i efteråret 2014.

Dette giver selskabet følgende segmentopdeling på status tidspunktet:



Fremadrettet gennemfører selskabet en forenklet struktur, hvor de eneste aktiviteter er professionelt damehåndbold og i samarbejde med de lokale skoler forestå aktiviteterne i afdelingen Sports Academy Viborg, så selskabets risiko ved drift af Academy bliver væsentligt reduceret.

## Ledelsesberetning

### Udvikling i aktiviteter og økonomiske forhold

Sportsligt har dameholdet levet op til forventningerne i Champions League og gået videre til hovedgruppespillet og har en acceptabel placering i grundspillet.

Omsætningen i håndbold er 0,5 mio. kr. mindre end året før. I forhold til selskabets forventninger har håndbold ikke nået den forventede omsætning på statutidspunktet, hvilket til dels opvejes af lavere omkostninger. Selskabet har igangsat aktiviteter for at øge omsætningen i andet halvår af regnskabsåret for at nå omsætningsforventningerne.

Sports Academy blev frem mod regnskabsåret 2014/15 ramt af en lavere elevtilgang end normalt, hvilket kan tilskrives den økonomiske uro, der var omkring selskabet i januar til marts 2014. Der er taget højde for den lavere elevtilgang i selskabets forventninger, og Sports Academy er på nuværende tidspunkt lidt foran forventningerne til aktiviteten.

Hospitality har i perioden fulgt forventningerne til aktiviteten. I selskabets forventninger til regnskabsåret var der arbejdet med, at selskabet skulle udleje "Viborg Lounge" og lade aktiviteterne overgå til "Tingvejs projektet" pr. 31. december 2014. Samtidig skulle lejemålet af Viborg Stadionhal gå tilbage til udlejer. Pr. den 29. december 2014 blev "Viborg Lounge" solgt og driften af hospitality afdelingen overgår til Tinghallen ved udgangen af februar måned 2015. Salget har påvirket resultatet negativt med 0,2 mio. kr., men tilfører selskabet 4,4 mio. kr. i likviditet. Selskabet arbejder på at få ophævet lejekontrakten af Viborg Stadionhal og aktiviteten vil ophøre, når lejemålet ophæves.

Der har ikke været aktivitet i Viborg Sport og Event i halvåret.

Halvårsresultatet er ikke tilfredsstillende, hvorfor selskabet er i gang med at tilpasse omkostningerne, samt øge indtægtsgrundlaget, med henblik på at forbedre driften.

### Større transaktioner med nærtstående parter

Selskabet har pr. den 29. december 2014 frasolgt sine to ejerlejligheder benævnt "Viborg Lounge" for 21.100 t.kr. Efter udnyttelse af deres forkøbsret blev Bach Gruppen Ejendomme A/S den endelige ejer. For øvrige transaktioner med nærtstående parter henvises til note 12 i delårsrapporten.



## Ledelsesberetning

### Usikkerhed ved indregning og måling

Af årsrapporten for regnskabsåret 2013/14 fremgik der følgende:

"Grundet flere års dårlige resultater er selskabets kapitalberedskab svækket. Dette betyder, at to centrale forudsætninger i selskabets budget for 2014/15 skal opfyldes for, at selskabet har tilstrækkelig med driftskapital til at gennemføre driften.

Første forudsætning er, at "Tingsvejs projektet" gennemføres senest pr. 1. januar 2015 således, at projektet lejer sig ind i selskabets loungelokaler på markedsvilkår, og at lejemålet af Viborg Stadionhal overgår til projektet. Ydermere skal selskabet nå sine salgsmål, hvor specielt et salg af arenanavnet og de sidste dragtsponsorater er afgørende.

Selskabets ledelse vurderer med baggrund i de nuværende aktiviteter, at begge budgetforudsætninger vil blive opfyldt, og at selskabet derved har tilstrækkelig med driftskapital til at gennemføre driften. "Tingsvejs projektet" er igangsat og offentliggjort, hvorved ledelsen finder det sandsynligt, at projektet gennemføres. Ligeledes pågår der konkrete forhandlinger med mulige sponsorer om salg af arenanavnet og dragtsponsorater."

Som beskrevet i punktet udvikling i aktiviteter og økonomiske forhold har selskabet solgt selskabets loungelokalerne ultimo december 2014, og selskabet arbejder på at få lejemålet af stadionhallen ophævet. Salget af loungelokalerne tilførte selskabet likviditet, så driften er sikret frem mod sommer 2015, også selvom salgsmålet ikke opnås fuldt ud.

Driften fra sommer 2015 og frem er afhængig af, at selskabet opnår positiv drift og cashflow i det kommende regnskabsår 2015/16. Selskabets ledelse vurderer med baggrund i de allerede igangsatte aktiviteter, at det vil lykkes at opnå tilstrækkelig positiv indtjening og cashflow i regnskabsåret 2015/16, så selskabets fremadrettede drift vil være sikret.

Selskabets ledelse vurderer som følge af de senere års underskud og usikkerheden forbundet med de kommende års resultater, at forudsætningerne for indregning af skatteaktiv fortsat ikke er til stede, hvorfor skatteaktivet ikke er indregnet pr. 31. december 2014. Skatteaktivet udgør pr. 31.12.2014 13.650 t.kr. mod 11.987 t.kr. sidste år.

### Væsentlige risici

Koncernens forretningsmæssige risici er ellers uændret i forhold til de risici, der blev beskrevet i årsrapporten for 2013/14.

### Begivenheder efter balancedagen

Der har ikke været begivenheder efter balancedagen

## Ledelsesberetning

### Kapitalberedskab

Pr. 31. december 2014 udgør selskabets egenkapital 2,4 mio.kr. bestående af aktiekapital på 14,7 mio.kr. og overført resultat på -12,3 mio.kr. Selskabet har dermed tabt mere end halvdelen af selskabskapitalen.

Bestyrelse redegjorde i forbindelse med generalforsamlingen i oktober 2014, at man forventede at reetablere selskabskapitalen via indtjening, hvilket fortsat er forventningen.

### Forventninger og andre udsagn om fremtiden

Den sportslige målsætning for igangværende regnskabsår er,

**at** dameholdet vinder det danske mesterskab

Koncernen forventede i årsrapporten 2013/14 et negativt årsresultat på ca. 2,4 mio.kr. før skat for regnskabsåret 2014/15.

Grundet usikkerhed omkring omsætningen i den resterende del af regnskabsåret udvides resultatsspændet således, at selskabet forventer et negativt resultat på mellem 2,4 mio. kr. til 4,0 mio. kr. før skat for regnskabsåret 2014/15.

## Ledelsesberetning

### Aktionærforhold

#### Aktieinformation

Fondsbørs	OMX Nordic Exchange Copenhagen
Aktiekapital	14.672.700 kr.
Nominel stykstørrelse	25 kr.
Antal aktier	586.908 stk.
Aktieklasser	En
Antal stemmer pr. aktie	En
Ihænderhaverpapir	Ja
Stemmeretsbegrænsning	Nej
Begrænsninger i omsættelighed	Nej
Fondskode	DK0016017171

#### Fondsbørsmeddelelser i 2014.

Der er udsendt følgende fondsbørsmeddelelser:

- 01 Status på salg af Heidi Astrup Lounge
- 02 Delårsrapporten 2013/14 udsættes
- 03 finanskalender for regnskabsåret 13/14
- 04 ændring i bestyrelsen
- 05 Endelig godkendelse af fusion og nye vedtægter
- 06 Status på selskabets initiativer om fremskaffelse af likviditet
- 07 Delårsrapport 2013/2014
- 08 Finanskalender 2013/2014 & 2014/2015
- 09 Periodemeddelelse 3. kvartal
- 10 Storaktionærmeddelelse
- 11 Storaktionærmeddelelse
- 12 Direktør stopper i Viborg HK
- 13 Korrigering til regnskabsåret 2013/14
- 14 Information om ordinær generalforsamling
- 15 Årsrapport 2013/14
- 16 Ændring i ledelse
- 17 Indkaldelse til generalforsamling
- 18 Ændring i ledelse
- 19 Forløb af Generalforsamling
- 20 Ny direktør i Viborg HK A/S
- 21 Finanskalender regnskabsåret 14/15
- 22 Periodemeddelelse 1. kvartal
- 23 Salg af Lounge
- 24 Ændring i ledelse

Fondsbørsmeddelelserne kan ses på følgende link:

<http://www.vhk.dk/Investor/Fondsbørsmeddelelser/Fondsbørsmeddelelser-2014.aspx>

## Ledelsesberetning

### Finanskalender 2014/15

25. februar 2015	Delårsrapport for 2014/15
7. maj 2015	Periodemeddelelse 3. kvartal regnskabsåret 2014/15.
29. september 2015	Offentliggørelse af revideret årsrapport for 2014/15.
22. oktober 2015	Forventet dato for generalforsamling

#### Kontaktperson

Bestyrelsesformand Ove Kloch – tlf.nr. 21 20 65 61

Adm. direktør Nikolai Norup – tlf.nr. 41 31 19 11

## Totalindkomstopgørelse for perioden 01.07. – 31.12.2014

	Note	Halvår 31.12. 2014 t.kr.	Halvår 31.12. 2013 t.kr.	Hele året 2013/14 t.kr.
Nettoomsætning	3	10.995	11.171	24.617
Vareforbrug		25	30	(22)
Andre driftsindtægter		92	0	1.189
Andre eksterne omkostninger		(5.690)	(5.650)	(13.015)
Personaleomkostninger		(6.915)	(8.913)	(18.745)
Af- og nedskrivninger		<u>(481)</u>	<u>(682)</u>	<u>(1.328)</u>
<b>Driftsresultat (EBIT)</b>		<b>(1.974)</b>	<b>(4.044)</b>	<b>(7.304)</b>
Andre finansielle indtægter		0	12	24
Finansielle omkostninger		<u>(613)</u>	<u>(317)</u>	<u>(689)</u>
<b>Resultat før skat</b>		<b>(2.587)</b>	<b>(4.349)</b>	<b>(7.969)</b>
Skat af årets resultat	4	<u>0</u>	<u>0</u>	<u>0</u>
<b>Årets resultat/totalindkomst</b>		<b><u>(2.587)</u></b>	<b><u>(4.349)</u></b>	<b><u>(7.969)</u></b>
Resultat pr. aktie (EPS) (kr.)		(4)	(7)	(14)
<b>Fordeling af periodens resultat/totalindkomst</b>				
Selskabets aktionærer		(2.587)	(4.349)	(7.969)

**Balance pr. 31.12.2014**

	<b>Note</b>	<b>31.12. 2014 t.kr.</b>	<b>31.12. 2013 t.kr.</b>	<b>30.06. 2014 t.kr.</b>
Software	6	<u>0</u>	<u>117</u>	<u>39</u>
<b>Immaterielle aktiver</b>		<b><u>0</u></b>	<b><u>117</u></b>	<b><u>39</u></b>
Bygninger	7	0	27.295	20.785
Indretning lejede lokaler	7	189	0	210
Andre anlæg, driftsmateriel og inventar	7	<u>1.004</u>	<u>1.893</u>	<u>1.402</u>
<b>Materielle aktiver</b>		<b><u>1.193</u></b>	<b><u>29.188</u></b>	<b><u>22.397</u></b>
Andre værdipapirer og kapitalandele		5	5	5
Andre tilgodehavender		<u>270</u>	<u>151</u>	<u>345</u>
<b>Finansielle aktiver</b>		<b><u>275</u></b>	<b><u>156</u></b>	<b><u>350</u></b>
<b>Langfristede aktiver</b>		<b><u>1.468</u></b>	<b><u>29.461</u></b>	<b><u>22.786</u></b>
<b>Varebeholdninger, handelsvarer</b>		<b><u>125</u></b>	<b><u>152</u></b>	<b><u>100</u></b>
Tilgodehavender fra salg og tjenesteydelser		994	799	940
Andre tilgodehavender		4.590	532	371
Periodeafgrænsningsposter		<u>713</u>	<u>962</u>	<u>313</u>
<b>Tilgodehavender</b>		<b><u>6.297</u></b>	<b><u>2.293</u></b>	<b><u>1.624</u></b>
<b>Likvide beholdninger</b>	8	<b><u>986</u></b>	<b><u>123</u></b>	<b><u>1.030</u></b>
<b>Kortfristede aktiver</b>		<b><u>7.408</u></b>	<b><u>2.568</u></b>	<b><u>2.754</u></b>
<b>Aktiver</b>		<b><u><u>8.876</u></u></b>	<b><u><u>32.029</u></u></b>	<b><u><u>25.540</u></u></b>

**Balance pr. 31.12.2014**

	<u>Note</u>	<u>31.12. 2014 t.kr.</u>	<u>31.12. 2013 t.kr.</u>	<u>30.06. 2014 t.kr.</u>
Aktiekapital	9	14.674	14.674	14.674
Overført resultat		<u>(12.278)</u>	<u>(6.071)</u>	<u>(9.691)</u>
<b>Egenkapital tilhørende moderselskabets aktionærer</b>		<b><u>2.396</u></b>	<b><u>8.603</u></b>	<b><u>4.983</u></b>
Anden gæld		0	10	10
Prioritetsgæld		<u>0</u>	<u>15.565</u>	<u>12.266</u>
<b>Langfristede forpligtelser</b>		<b><u>0</u></b>	<b><u>15.575</u></b>	<b><u>12.276</u></b>
Bankgæld		0	2.530	0
Leverandørgæld		1.958	2.210	2.694
Prioritetsgæld		0	213	192
Anden gæld		2.151	1.292	3.843
Periodeafgrænsningsposter		<u>2.371</u>	<u>1.606</u>	<u>1.552</u>
<b>Kortfristede forpligtelser</b>		<b><u>6.480</u></b>	<b><u>7.851</u></b>	<b><u>8.281</u></b>
<b>Forpligtelser</b>		<b><u>6.480</u></b>	<b><u>23.426</u></b>	<b><u>20.557</u></b>
<b>Passiver</b>		<b><u>8.876</u></b>	<b><u>32.029</u></b>	<b><u>25.540</u></b>

**Egenkapitalopgørelse for 2014/15**

	<b>Aktie- kapital t.kr.</b>	<b>Overført resultat t.kr.</b>	<b>Egen- kapital i alt t.kr.</b>
<b>Egenkapital 01.07.2013</b>	<b><u>35.215</u></b>	<b><u>(22.263)</u></b>	<b><u>12.952</u></b>
Kapitalnedsættelse vedtaget på generalforsamling okt. 2013	(20.541)	20.541	0
Totalindkomst for perioden	<u>0</u>	<u>(4.349)</u>	<u>(4.349)</u>
<b>Samlede indregnede indtægter og omkostninger</b>	<b><u>(20.541)</u></b>	<b><u>16.192</u></b>	<b><u>(4.349)</u></b>
<b>Egenkapital 31.12.2013</b>	<b><u>14.674</u></b>	<b><u>(6.071)</u></b>	<b><u>8.603</u></b>
<b>Egenkapital 01.07.2014</b>	<b><u>14.674</u></b>	<b><u>(9.691)</u></b>	<b><u>4.983</u></b>
Totalindkomst for perioden	<u>0</u>	<u>(2.587)</u>	<u>(2.587)</u>
<b>Samlede indregnede indtægter og omkostninger</b>	<b><u>0</u></b>	<b><u>(2.587)</u></b>	<b><u>(2.587)</u></b>
<b>Egenkapital 31.12.2014</b>	<b><u>14.674</u></b>	<b><u>(12.278)</u></b>	<b><u>2.396</u></b>



## Pengestrømsopgørelse for perioden 01.07. – 31.12.2014

	<u>Note</u>	<u>Halvår 31.12. 2014 t.kr.</u>	<u>Halvår 31.12. 2013 t.kr.</u>	<u>Hele året 2013/14 t.kr.</u>
Resultat af primær drift (EBIT)		(1.974)	(4.044)	(7.304)
Af- og nedskrivninger		481	682	139
Ændring i nettoarbejdskapital		<u>(6.242)</u>	<u>(715)</u>	<u>2.793</u>
<b>Pengestrømme vedrørende primær drift</b>		<b>(7.735)</b>	<b>(4.077)</b>	<b>(4.372)</b>
Modtagne finansielle indtægter		0	12	24
Betalte finansielle omkostninger		<u>(613)</u>	<u>(317)</u>	<u>(689)</u>
<b>Pengestrømme vedrørende drift</b>		<b>(8.348)</b>	<b>(4.382)</b>	<b>(5.037)</b>
Salg af materielle aktiver		20.762	0	7.654
Køb mv. af materielle aktiver		<u>0</u>	<u>(117)</u>	<u>(359)</u>
<b>Pengestrømme vedrørende investeringer</b>		<b>20.762</b>	<b>(117)</b>	<b>7.295</b>
Optagelse af prioritetsgæld, netto		0	0	0
Afdrag prioritetsgæld		<u>(12.458)</u>	<u>(105)</u>	<u>(3.425)</u>
<b>Pengestrømme vedrørende investeringer</b>		<b>(12.458)</b>	<b>(105)</b>	<b>(3.425)</b>
<b>Ændring i likvider</b>		<b>(44)</b>	<b>(4.604)</b>	<b>(1.167)</b>
Likvider 01.07.2014		<u>1.030</u>	<u>2.197</u>	<u>2.197</u>
<b>Likvider 31.12.2014</b>	<b>8</b>	<b><u>986</u></b>	<b><u>(2.407)</u></b>	<b><u>1.030</u></b>

## Noteoversigt

	<u>Side</u>
1. Anvendt regnskabspraksis	16
2. Væsentlige regnskabsmæssige skøn, forudsætninger og usikkerheder	16
3. Segmentoplysninger for koncernen	17
4. Skat af årets resultat	19
5. Resultat pr. aktie	19
6. Tilgange immaterielle aktiver	19
7. Til- og afgang materielle aktiver	19
8. Likvider og bankgæld	20
9. Aktiekapital	20
10. Eventualforpligtelser, sikkerhedsstillelser og kontraktlige forpligtelser	20
11. Køb af virksomheder	20
12. Nærtstående parter	21

## Noter

### 1. Anvendt regnskabspraksis

Delårsrapporten aflægges som et sammendraget regnskab i overensstemmelse med IAS 34, præsentation af delårsrapporter, som godkendt af EU. Delårsrapporten aflægges endvidere i overensstemmelse med danske oplysningskrav til delårsrapporter for børsnoterede selskaber.

Den i delårsrapporten anvendte regnskabspraksis er uændret i forhold til den regnskabspraksis, som blev anvendt i selskabets årsrapport for 2013/14, og som er i overensstemmelse med International Financial Reporting Standards som godkendt af EU og yderligere danske oplysningskrav til årsrapporter for børsnoterede selskaber. Vi henviser til årsrapporten for 2013/14 for nærmere beskrivelse af den anvendte regnskabspraksis, herunder definitionerne på de angivne nøgletal, der er beregnet i overensstemmelse med definitionerne i Den Danske Finansanalytikerforenings vejledning "Anbefalinger & Nøgletal 2010".

#### Ændring af anvendt regnskabspraksis

Delårsrapporten aflægges i danske kroner (DKK), der er selskabets funktionelle valuta.

Implementeringen af nye eller ændrede standarder og fortolkningsbidrag, som er trådt i kraft, har ikke medført yderligere ændringer i anvendt regnskabspraksis.

### 2. Væsentlige regnskabsmæssige skøn, forudsætninger og usikkerheder

Ved opgørelsen af den regnskabsmæssige værdi af visse aktiver og forpligtelser kræves skøn over, hvorledes fremtidige begivenheder påvirker værdien af disse aktiver og forpligtelser på balancedagen. Skøn, der er væsentlige for regnskabsaflæggelsen, foretages blandt andet ved opgørelsen af af- og nedskrivninger på immaterielle og materielle aktiver, hensatte forpligtelser, eventualforpligtelser samt værdiansættelsen af kontraktrettigheder.

Udarbejdelse af delårsrapporter kræver, at ledelsen foretager regnskabsmæssige skøn og estimater, som påvirker anvendelsen af regnskabspraksis og indregnede aktiver, forpligtelser, indtægter og omkostninger. Faktiske resultater kan afvige fra disse skøn.

Øvrige væsentlige skøn, som ledelsen foretager ved anvendelsen af selskabets regnskabspraksis og væsentlige skønsmæssige usikkerheder forbundet hermed, er de samme ved udarbejdelsen af den sammendragte delårsrapport som ved udarbejdelsen af årsrapporten for 2013/14.

Selskabet følger de til enhver tid gældende bestemmelser og vejledninger fra IFRS, som er godkendt af EU.

## Noter

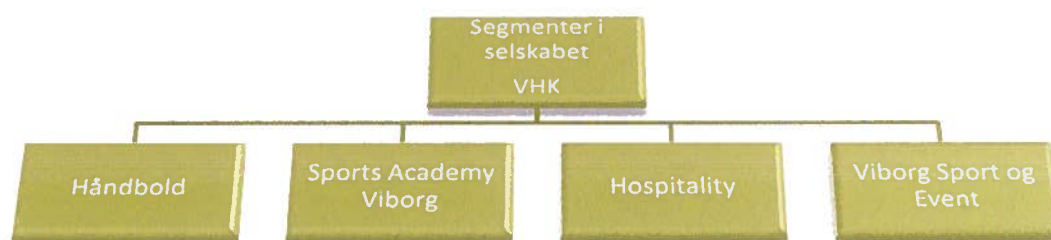
### 3. Segmentoplysninger for koncernen

#### Primær segmentopdeling

Ledelsesmæssigt og rapporteringsmæssigt er selskabet opdelt i 4 forretningsmæssige segmenter på statutidspunktet, der anses for at være koncernens primære segmentopdeling. Koncernen har alene Danmark som geografisk segment.

Selskabets segmentopdeling følger selskabets rapportering til ledelse og bestyrelse.

Aktiviteten i de forretningsmæssige segmenter er følgende:



Aktiviteten håndbold er udførelse af damehåndbold på professionelt niveau.

Til understøttelse og styrkelse af det økonomiske fundament for udførelse af håndboldaktiviteter driver selskabet et Sports Academy.

I løbet af regnskabsåret 2011/12 blev aktiviteterne udvidet med hospitalityafdelingen, hvis primære opgave er drift af Viborg Lounge, Cafe i Viborg Stadionhal og udlejning af Viborg Stadionhal. Selskabet har ultimo december frasolgt bygninger, men fortsætter driften af aktiviteten frem til 28. februar 2015, hvorefter aktiviteten overgår til Tinghallen A/S. Selskabet har fortsat lejemålet på Viborg Stadionhal, men arbejder på at få lejekontrakten ophævet således, aktiviteten kan ophøre.

Viborg Sport og Event A/S var et 100% ejet datterselskab, som pr. 01.07.2013 blev fusioneret med moderselskabet. Viborg Sport og Event fungerer fortsat som en selvstændig aktivitet, der driver handel med sports- og gaveartikler til virksomheder og klubber. Der har ikke været aktiviteter i segmentet i efteråret 2014.

## Noter

	Omsætning til eksterne kunder		Omsætning til andre segmenter		Driftsresultat	
	31.12.14 t.kr.	31.12.13 t.kr.	31.12.14 t.kr.	31.12.13 t.kr.	31.12.14 t.kr.	31.12.13 t.kr.
Håndbold	6.711	7.200	0	0	(1.657)	(3.722)
Sport Academy Viborg	1.482	1.884	0	0	(143)	257
Hospitality	2.802	2.053	902	1.321	(174)	(609)
Viborg Sport og Event	<u>0</u>	<u>34</u>	<u>0</u>	<u>0</u>	<u>0</u>	<u>30</u>
	<b>10.995</b>	<b>11.171</b>	<b>902</b>	<b>1.321</b>	<b>(1.974)</b>	<b>(4.044)</b>
Andre finansielle indtægter					0	12
Finansielle omkostninger					<u>(613)</u>	<u>(317)</u>
<b>Resultat før skat for fortsættende aktiviteter, jf. resultatopgørelse</b>					<b><u>(2.587)</u></b>	<b><u>(4.349)</u></b>

	31.12. 2014 t.kr.	31.12. 2013 t.kr.
<b>Segment aktiver</b>		
Håndbold	2.784	10.407
Sports Academy Viborg	418	163
Hospitality	4.683	21.331
Viborg Sport og Event	0	0
Ikke fordelte	<u>991</u>	<u>128</u>
	<b>8.876</b>	<b>32.029</b>

## Noter

### 4. Skat af årets resultat

Med baggrund i den økonomiske udvikling i perioden 1. juli 2014 – 31. december 2014 vurderer selskabets ledelse, at forudsætningerne for indtægtsførelse af et skatteaktiv ikke er til stede. Skatteaktivet er derfor i henhold til reglerne i IFRS ikke blevet indregnet.

Halvår 31.12. 2014 t.kr.	Halvår 31.12. 2013 t.kr.	Hele året 2013/14 t.kr.
-----------------------------------	-----------------------------------	-------------------------------

### 5. Resultat pr. aktie

Beregning af resultat pr. aktie er baseret på følgende grundlag:

**Resultat til selskabets aktionærer anvendt ved beregning af resultat pr. aktie**

<u>(2.587)</u>	<u>(4.349)</u>	<u>(7.969)</u>
----------------	----------------	----------------

Halvår 31.12. 2014	Halvår 31.12. 2013	Hele året 2013/14
--------------------------	--------------------------	----------------------

Gennemsnitligt antal udstedte aktier

586.908    586.908    586.908

Gennemsnitligt antal egne aktier

(5.000)    (5.000)    (5.000)

**Antal aktier anvendt til beregning af resultat pr. aktie**

**581.908**    **581.908**    **581.908**

### 6. Tilgange immaterielle aktiver

Selskabet har ikke i 2014/15 eller 2013/14 haft tilgang af immaterielle aktiver.

### 7. Til- og afgang materielle aktiver

Selskabet har i første halvår 2014/15 anskaffet andre anlæg for 0 t.kr. (117 t.kr. 2013/14).

Selskabet har pr. den 29. december 2014 frasolgt sine to ejerlejligheder benævnt "Viborg Lounge" for 21.100 t.kr. Efter udnyttelse af deres forkøbsret blev Bach Gruppen Ejendomme A/S den endelige ejer. Salget betyder, at der har været en afgang på anlægsaktiver t.kr. 20.762 og reduktion af prioritetsgæld for 12.458 t.kr. Efter omkostninger og kurstab har salget påvirket resultatet negativt med 225 t.kr. og tilført selskabet ca. 4.400 t.kr. i likviditet. Der har ikke været afgang fra materielle aktiver i samme periode i regnskabsåret 2013/14.

## Noter

	Halvår 31.12. 2014 t.kr.	Halvår 31.12. 2013 t.kr.	Hele året 2013/14 t.kr.
<b>8. Likvider og bankgæld</b>			
Konter og bankindestående	986	123	1.030
Bankgæld	<u>0</u>	<u>(2.530)</u>	<u>0</u>
	<b><u>986</u></b>	<b><u>(2.407)</u></b>	<b><u>1.030</u></b>

## 9. Aktiekapital

Selskabets aktiekapital udgør pr. 31. december 2014 586.908 aktier a 25 kr. (586.908 aktier a 25 kr. pr. 31. december 2013). Heraf besidder selskabet som i sidste regnskabsperiode uændret 5.000 stk. som egne aktier.

## 10. Eventualforpligtelser, sikkerhedsstillelser og kontraktlige forpligtelser

### Eventualforpligtelser

Der påhviler ikke selskabet eventualforpligtelser.

### Sikkerhedsstillelser

Efter salget af ejendommene har selskabet ikke længere stillet sikkerhed.

### Kontraktlige forpligtelser

Selskabet har indgået tidsbegrænsede kontrakter med spillere på sædvanlige vilkår på løbetider mellem 1 - 3 år.

Selskabet har indgået leasingkontrakter som har en samlet sum på t. kr. 864 i den resterende løbetid

Ydermere stiller virksomheden fribolig til rådighed for spillere og øvrige medarbejdere. Opsigelsesperioden er typisk 3 måneder svarende til en forpligtigelse for selskabet på 147 t. kr.

Ydermere har selskabet lejet Viborg Stadion Hal af Viborg Kommune med en løbetid på 36 måneder og et lejeløb på 2.277 t.kr. i den resterende periode. Selskabet arbejder dog på at få ophævet lejekontrakten, da hospitality afdelingen ikke har andre aktiviteter.

Selskabet har yderligere lejemaal dækkende håndbold og Academy aktiviteterne for t.kr. 5.358 i aftalernes løbetid.

## 11. Køb af virksomheder

Selskabet har ikke købt virksomheder i perioden 01.07. – 31.12.2014.

## Noter

### 12. Nærtstående parter

#### Nærtstående parter med kontrol

Ingen enkeltstående aktionærer besidder en kontrollerende aktiepost.

#### Vederlag mv. til bestyrelse, direktion og andre ledende medarbejdere

Bestyrelsen modtager ikke vederlag for deres arbejde.

Der har ikke, udover salget af selskabets ejendomme jf. ledelsesberetning og note 7, været gennemført øvrige transaktioner med direktion, ledende medarbejdere, væsentlige

aktionærer eller andre nærtstående parter udover betaling af sædvanlige vederlag og pension på 305 t.kr. i 2014/15 (343 t.kr. 2013/14). Selskabets direktør har fri bil stillet til rådighed af selskabet.